



TAMPEREEN KULKUTAUTISAIRAALA

Tampereen kulkutautisairaalan rakennushistoriaselvitys

20.3.2009

ARKKITEHTITOIMISTO HANNA LYYTINEN OY

ESIPUHE

Raportin tarkoituksena on selvittää Tampereen Kulkutautisairaalan tontin rakennushistoriaa, inventoida nykyinen rakennuskanta ja arvioida rakennusten rakennustaiteellisia ja historiallisia arvoja ajankohtaisen suunnittelun ja kaavoituksen tarpeisiin.

Selvityksen on tilannut Tampereen kaupungin tilakeskus, jota edustaa arkkitehti Kirsti Hankela. Selvitys on toteutettu Arkkitehtitoimisto Hanna Lyytinen Oy:ssä joulukuussa 2008 - tammikuussa 2009. Työhön on osallistunut allekirjoittaneen lisäksi arkkitehti Terhi Lehtimäki ja arkkitehtiylöppilas Niina Murtonen.

Selvitys perustuu kohdeinventoinnin lisäksi arkistokartoitukseen ja lähdeluettelon kirjallisuuteen. Kuvien lähteet esitetään kuvatekstien yhteydessä. Mikäli lähdetieto puuttuu, kuva on tekijän.

Selvitys jakautuu neljään osaan. Ensimmäisessä osassa selvitetään lyhyesti kulkutautisairaaloiden rakennusperiaatteet ja rakentamisen yhteiskunnalliset taustat. Toisessa osassa kerrotaan korttelin rakentumis- ja muutosvaiheet. Kolmannessa osassa dokumentoidaan ja inventoidaan nykytilanne tekstein ja valokuvin. Rakennusten sisätilat on inventoitu tila- tai tilaryhmäkohtaisesti. Viimeisessä kappaleessa arvioidaan rakennusten historiallista, rakennushistoriallista ja rakennustaiteellista arvoa sekä luonnehditaan korttelin tulevaisuutta koskevassa päätöksenteossa huomioitavia rakennuskannan olennaisia ominaisuuksia.

Tampereella 20.3.2009

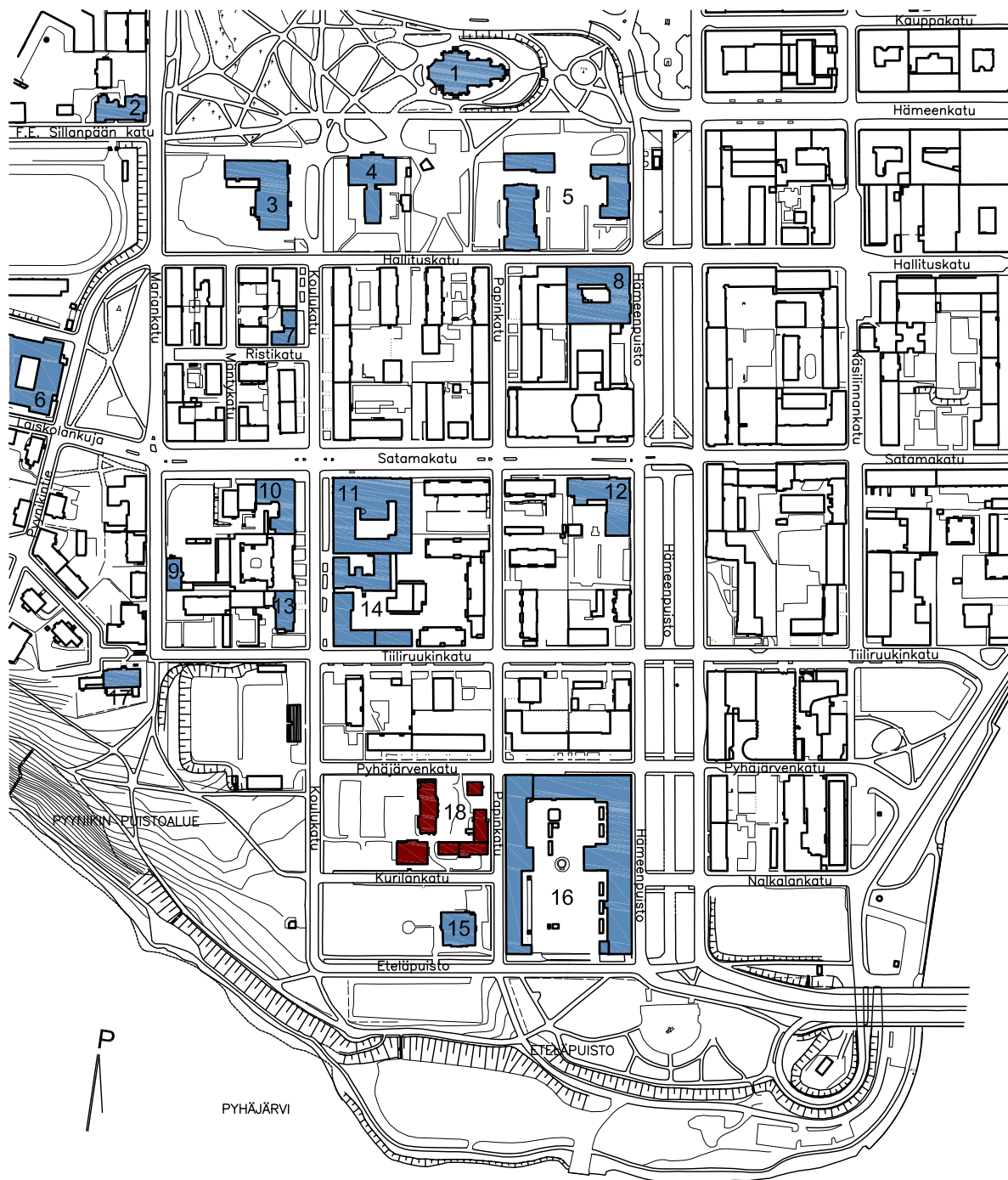


Hanna Lyytinen, arkkitehti SAFA

SISÄLLYS

ESIPUHE	3
1 TAUSTAA	9
1.1 Sairaanhoidolaitos Tampereella	9
1.2 Kulkutaudit	10
1.3 Kulkutautisairaalan toiminta-ajatus ja paviljonkiperiaate	10
1.4 Kulkutautisairaalan yhteiskunnallinen tausta	12
2 RAKENNUSVAIHEET	13
2.1 Kulkutautisairaalan rakennusvaiheet	13
2.2 Kulkutautisairaala valmistuu 1890-luvulla	14
2.3 Jugend-uudisrakennusvaihe 1909	17
2.4 1950-luvun muutokset	20
2.5 Kulkutautisairaalan myöhempi käyttö- ja muutoshistoria	25
2.6 Arkkitehdit	28
2.6.1 Onni Tarjanne	28
2.6.2 Birger Federley	28
2.6.3 Tampereen kaupungin rakennuskonttorin arkkitehdit	29
3 RAKENNUSKOHTAINEN INVENTOINTI	31
3.1 Talousrakennus	31
3.1.1 Rakennuksen kuvaus	31
3.1.2 Rakennusvaiheet	32
3.1.3 Inventointi	32
3.2 Desinfiomislaitos-piharakennus	37
3.2.1 Rakennuksen kuvaus	37
3.2.2 Rakennusvaiheet	38
3.2.3 Inventointi	39
3.3 Tulirokko-osasto	41
3.3.1 Kuvaus	41

3.3.2 Rakennusvaiheet	42
3.3.3 Inventointi	42
3.4. Käräsauna	48
3.4.1 Rakennuksen kuvaus	48
3.4.2 Rakennusvaiheet	49
3.4.3 Inventointi	49
3.5 Lämpövoimala	51
3.5.1 Rakennuksen kuvaus	51
3.5.2 Rakennusvaiheet	52
3.5.3 Inventointi	52
4. ARVIOINTI	55
4.1 Kaupunkirakenne	55
4.1.1 Ympäristö	55
4.1.2 Alueen rooli kaupunkirakenteessa	56
4.2 Historialliset merkitykset	58
4.3 Rakennushistorialliset ja -taiteelliset merkitykset	58
4.3.1 Käyttötarkoitus ja rakennusten rooli	58
4.3.2 Ajallinen kerroksisuus	59
4.3.3 Säilyneisyys	59
4.3.4 Rakennustaiteellisista arvoista	61
4.4 Yhteenveto	62
5 LÄHTEET	65
arkistolähteet	65
painetut lähteet	65
lehtiartikkelit	65
raportit, tutkimukset ja selvitykset	65
sähköiset lähteet	65
suulliset lähteet	65
6 PIIRUSTUSLIITTEET	67



Tampereen kulkutautisairaalan ympäristön kulturihistorialliset kohteet 1:5000

Suluissa rakennuksen tai sen osan suunnittelu-, valmistumis- tai käyttöönottovuosi (suunnitteluvuosi merkitty lyhenteellä sv.)

Ajotustiedot perustuvat kirjaan Tampereen kantakaupungin rakennuskulttuuri 1998

Kaikkia uudempia rakennusvaiheita ei ole merkitty.

- | | |
|--|--|
| 1 Aleksanterin kirkko (1881) | 10 Svenska samskolan (sv. 1901-1902) |
| 2 Synnytyslaitos/ Marjatan sairaala (sv. 1912) | 11 ent. Suomen trikoo, nyk. Sosiaali- ja terveystalo (sv. 1906, 1916-1928) |
| 3 Yhteiskoulun lukio (1901) | 12 Tyttölyseo/ Pyynikin koulu (1902, 1931) |
| 4 ent. Reaalilyseo, nyk. Lastentarhanopettajaopisto (1890, 1939) | 13 Talouskoulu (1905) |
| 5 Aleksanterin koulu (1875, 1886, 1904) | 14 Pyynikin panimo (1897, 1925) |
| 6 ent. Teknillinen oppilaitos (1915, 1934) | 15 De gamlas hem, nyk. Pirkanmaan musiikkiopisto (1905) |
| 7 Koulukadun päiväkot (ent. Fanny Carlsonin sairaala) (1904) | 16 ent. Klingendahlin verkatehdas (1897, 1904, 1926, 1933, 1949) |
| 8 Työväentalo (1900, sv. 1905, 1912, 1930) | 17 Pyynikinlinna 1924 |
| 9 Elevhemmet vid svenska samskolan (1926) | 18 Ent. kulkutautisairaala (1892-1895, 1909, 1951) |

1 TAUSTAA



Omaisets katsomassa Tampereen kulkutautisairaalan potilaita ikkunan takaa 27.11.1937. Kuvaaja tuntematon, lähde Vapriikin kuvaarkisto

1.1 Sairaanhoidolaitos Tampereella

Tampereella avattiin ensimmäinen yleinen sairaahuone vuonna 1848 tätä tarkoitusta varten rakennetussa Brummertin talossa Nalkalantorin varrella. Sairaala toimi piirisairaalana palvellen tamperelaisten lisäksi muitakin laajalta ympäröivältä alueelta. Tampereella sairaalalaitoksen kasvu alkoi 1800-luvun lopulla. Vuonna 1879 annettiin ensimmäinen yhtenäinen terveydenhoitoasetus, joka velvoitti kuntia järjestämään sairaan- ja terveydenhoitoa. Vaikutus tuntui sairaanhoidon alalla nopeasti. Asetuksen myötä Tampereellakin perustettiin terveydenhoitolautau-

kunta vuonna 1881. Vuonna 1886 rakennetun vaivaistalon yhteyteen tuli sairausosasto, jota myöhemmin ruvettiin kutsumaan kunnallissairaalaksi, sekä mielisairausosasto Koukkuniemeen. Vuonna 1893 toimintansa aloitti yleinen synnytyslaitos ja 1894 Finlaysonin puuvillatehtaan sairaala. Kunnallista sairaanhoitoa täydentämään valmistui pysyvä Kulkutautisairaala vuonna 1897. Sitä ennen ja myöhemminkin epidemioiden aikana oli kaupungissa tilapäisiä kulkutautisairaaloita. 1899 perustettiin vielä yksi yksityinen, niin kutsuttu Fanny Carlsonin sairaala. (Rasila 1984, s. 493-499). Yleinen sairaala siirtyi Nalkalasta Kalevankankaalle vuonna 1910. (Kallio 1985)

1910-luvulla alkoi keskittyminen ja muutosten aika Tampereen sairaalaloissa, kun kunnallisen sairaalalaitoksen ensimmäiset osat siirtyivät Hatanpäälle. Alueelle rakennettiin uusi Strömmerin suunnittelema päärakennus vuonna 1935. (Jutikkala 1979 s. 585) Hatanpään sairaalaluonnon rakentaminen ja laajentaminen on jatkunut viime vuosiin saakka. Kauppiin valmistui uusi keuhkotautisairaala 1939. Tampereen keskussairaala aloitti toimintansa vuonna 1962 ja siitä tuli Yliopistollinen keskussairaala lääketieteellisen tiedekunnan myötä 1972.

1.2 Kulkutaudit

Kulkutaudit olivat äkillisesti ja odottamatta esiintyviä epidemioina leviäviä infektiosairauksia. Pelätyimpiä tautteja olivat kolera ja tuhkarokko. Muita yleisiä kulkutauteja olivat kurkkumätä, hinkuyskä ja keltatauti. Lähimmin kaupungistumiseen liittyvä kulkutauti oli lavantauti, jonka leviämisen aiheutti pilaantunut juomavesi ja ahtaat asuinolot. (Pitkänen 1992, s. 24–25). Näin kulkutaudit olivat nimenomaan kaupunkeihin liittyviä sairauksia. Tampereellakin lavantauti riehui useina vuosina 1800- ja 1900-lukujen vaihteessa. Epidemioiden tärkeimpänä syynä oli juomavesi, joka kaupunkiin otettiin sellaisenaan Näsijärvestä, johon myös puhdistamattomat viemäriveredet laskettiin. (Jutikkala 1979, s. 203) Kulkutautiepidemiat vähenivät puhtaanapito-terveys- ja asumisolujen kehittymisen myötä.

1.3 Kulkutautisairaalan toiminta-ajatus ja palveljonkiperiaate

Koska kulkutautiepidemiat olivat usein tuhoisia, alettiin niiden ehkäisyyn ja hoitoon erikoistuneiden sairaaloiden rakentamista pitää välttämättömänä. Hoitokeinojen ollessa



Omainen katsomassa Tampereen kulkutautisairaalan potilasta 27.11.1937. Kuvaaja tuntematon, lähde Vapriikin kuva-arkisto.

rajallisia, tärkeimpänä pidettiin tautien leviämisen ehkäisemistä. Leviämisen ehkäisyssä sairastuneiden varhainen eristäminen oli ensiarvoisen tärkeää. Kun asuinolot olivat yleisesti ahtaat ja suuretkin perheet asuivat yhden huoneen asunnoissa, kodeissa ei ollut mahdollisuuksia eristyksen järjestämiseen.

Helposti leviäviä kulkutauteja sairastavien hoito ja eristys tapahtui kulkutautisairaaloissa. Kulkutautisairaalat sijaitsivat yleensä kaupunkien laitamilla muusta kaupunkirakenteesta eristettynä. Desinfiomisella oli toiminnassa tärkeä rooli. Kaikki potilaat saunotettiin heidän tullessaan ja lähtiessään alueelta. Tärkeää oli myös potilaiden perheiden desinfiominen samalla kun heidän kotinsa desinfiointiin. Desinfiomislaitoksessa desinfiointiin sairaalassa käytyt vaatteet, liinavaatteet ja välineet.

Kulkutautisairaalassa potilaat otettiin ensin tarkastusosastolle, jossa heille tehtiin diagnoosi. Diagnoosin jälkeen heidät joko otettiin potilasosastolle tai lähetettiin kotiin. Potilasosastoilla oli erilliset tilat kullekin sairaudelle, ja lisäksi usein erikseen toipilasosastot. Kaikessa toiminnassa tautien leviämisen ehkäisy oli tärkeää. Kullakin potilasosastolla oli suoraan ulkoa oma sisäänkäynti, jonka yhteydessä peseytymismahdollisuus.

Myös vierailuja oli rajoitettu. Potilaiden omaiset eivät saaneet tulla sairaalan sisätiloihin eivätkä koskettaa potilaita. Lapset eivät saaneet tulla kulkutautisairaalan alueelle lainkaan. Potilaiden tapaaminen oli mahdollista ainoastaan

ikkunan takaa. Kulkutautisairaaloilla oli yleensä myös omat ruumishuoneet, joista vainajat luovutettiin omaisille.

Kullakin osastolla oli oma henkilökuntansa. ”Likaisen” ja ”puhtaan” liikenteen erillään pitämiseen kiinnitettiin erityistä huomiota. Ennen alueelta poistumista oli henkilökunnan peseydyttävä huolellisesti. Hoitohenkilökunnan tiloissa oli yleensä erillinen sisäänkäynti ”likaisille” eli potilaiden kanssa tekemisissä olleille ja sen yhteydessä peseytymistila. Peseytymisen jälkeen poistua saattoi erillisestä ”puhtaiden” ovesta.

Paviljonki-ideologia tuki sairauksien leviämisen ehkäisyä. Paviljonkijärjestelmää noudatettiin Suomessa sairaalarakentamisessa tietoisesti 1880-luvulta alkaen. Paviljonki-ideologian mukaan sairaala-alueet koostuivat yhden suuren keskitetyn sairaalarakennuksen asemasta useista erillisistä ja itsenäisistä paviljongeista. Kullekin toiminnolle oli oma rakennuksensa ja kussakin rakennuksessa vain yksi toiminto. Sairaspaviljongit olivat kapearunkoisia, niin että niihin saatiin suuren ikkunapinta-alan avulla runsaasti terveellisenä pidettyä auringonvaloa sisälle. (Pitkänen 1992, s. 30)

1.4 Kulkutautisairaalan yhteiskunnallinen tausta

Sairaanhoidolaitoksen muotoutumiseen on oleellisesti vaikuttanut yhteiskunnallinen kehitys ja alaa koskevan lainsäädännön kehittyminen. Myös sairauksia ja niiden syntyä sekä hoitoa koskevilla käsityksillä on ollut suuri merkitys sairaanhoidolaitosten perustamiseen ja kehittämiseen.

Autonomian aika Suomessa oli kaikille elämänaloille ulottuvien muutosten aikaa. Teollistuminen ja kaupungistuminen etenivät ripeästi ja muokkasivat ympäristöä. Rakentaminen lisääntyi ja monipuolistui. Valtio ja kunnat järjestäytyivät huolehtimaan lapsistaan, nuoristaan, sairaistaan ja pahantekijöistään 1800-luvun lopulta alkaen. Vuosikymmeniä vuosisadanvaihteen molemmin puolin on luonnehdittu huoltovaltion ajaksi. Rakennettiin paljon kouluja, koulukoteja, vankiloita sekä sairaaloita. Monet näistä toiminnoista olivat kokonaan uusia kaupungistumisen mukanaan tuomia funktioita. 1800-luvulla toiminnot saivat fyysiseksi ilmiänsä tietynlaisen rakennustyyppin. Myös kulkutautisairaaloilla oli oma rakennustyyppinsä, jota Tampereenkin kulkutautisairaalan rakennukset edustivat.

2 RAKENNUSVAIHEET



Kulkutautisairaalan alue ennen 1950-lukua. Rakennusten päädyt Pyhäjärvenkadulle. Kuvaaja E.M. Staf, lähde Vapriikin kuva-arkisto.

2.1 Kulkutautisairaalan rakennusvaiheet

Kulkutautisairaalan rakennushistoriassa on neljä päävaihetta. Kulkutautisairaala perustettiin 1890-luvun puolessa välissä. Ensimmäisen rakennusvaiheen rakennussuunnittelusta vastasi arkkitehti Onni Tarjanne. Toisessa vaiheessa vuonna 1910 valmistuivat arkkitehti Birger Federleyn suunnittelemat uusi potilaspaviljonki, jota kut-

suttiin myös tulirokko-osastoksi, ja desinfiioimismaja eli kärysauna. Kolmannen eli 1950-luvun muutos- ja laajennusrakennusvaiheen suunnittelusta vastasi kaupungin rakennuskonttori arkkitehti Bertel Strömmerin johdolla. Sairaaloiminta jatkui ilman merkittäviä rakennustoimenpiteitä vuoteen 1985. Sairaaloiminnan päättyessä neljännessä muutosvaiheessa osa rakennuksista purettiin ja säilyneet otettiin sellaisenaan uuteen käyttöön.

2.2 Kulkutautisairaala valmistuu 1890-luvulla

Tammikuussa vuonna 1891 Tampereen Terveys- huoltolautakunta teki aloitteen kaupunginvaltuustolle kulkutautisairaalan rakentamiseksi kaupunkiin. Kaupunki luovutti neljä tonttia Pyynikiltä sairaalahanketta varten. Suunnitelmat tilattiin arkkitehti Onni Tarjanteelta Helsingistä. Sairaalan rakentaminen lykkääntyi lähinnä taloudellisista syistä vielä muutaman vuoden, ja päätös rakennustöihin ryhtymisestä tehtiin vasta vuonna 1895, jolloin myös rakennuslupa myönnettiin. Sairaala valmistui elokuussa 1897. (Pitkänen 1992, s. 26–27)

Ensimmäisessä vaiheessa rakennettiin kaksi sairaalapaviljonkia, tarkastuspaviljonki, ruumishuone, talousrakennus ja desinfiointilaitos-piharakennus arkkitehti Onni Tarjanteen suunnitelmien mukaan. Mielenkiintoista on, että samanaikaisesti Tampereen kulkutautisairaalan kanssa Tarjanne suunnitteli Helsingin Marian sairaalan toisen rakennusvaiheen, johon kuuluneet kolme kulkutautipa-

1892-1895
Kulkutautisairaala valmistuu

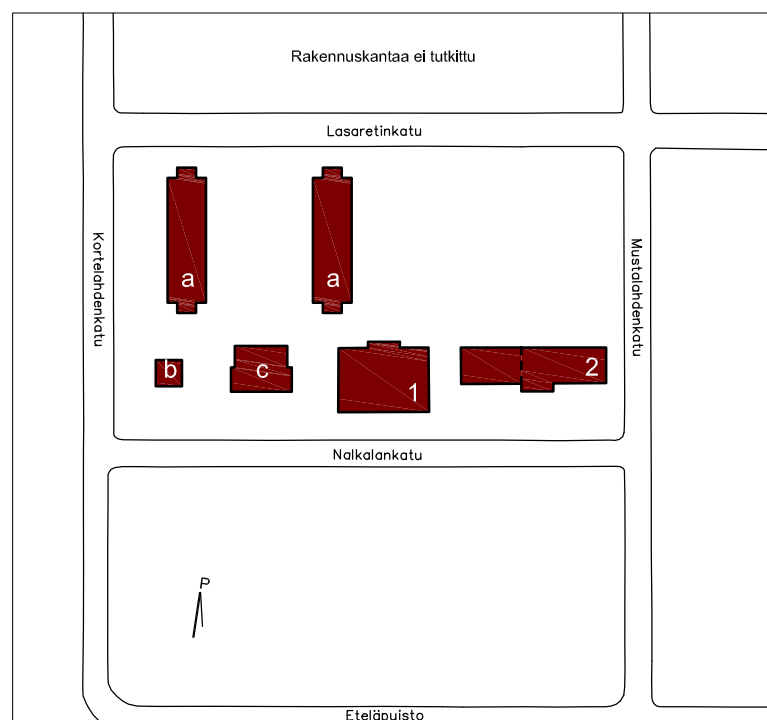
1 talousrakennus
2 desinfiointilaitos-piharakennus

a sairaalapaviljonki
b ruumishuone
c tarkastuspaviljonki

Kaavioiden lukuohje:
nykyiset säilyneet rakennukset numeroitu, puretut rakennukset litteroitu kirjaimin.

Rakennusvaihekaaviot perustuvat Tampereen kaupungin rakennusvalvonnan arkiston lupapiirustusaineistoon. Vuosiluvut ovat suunnitelma-asiakirjojen päiväysajankohtia.

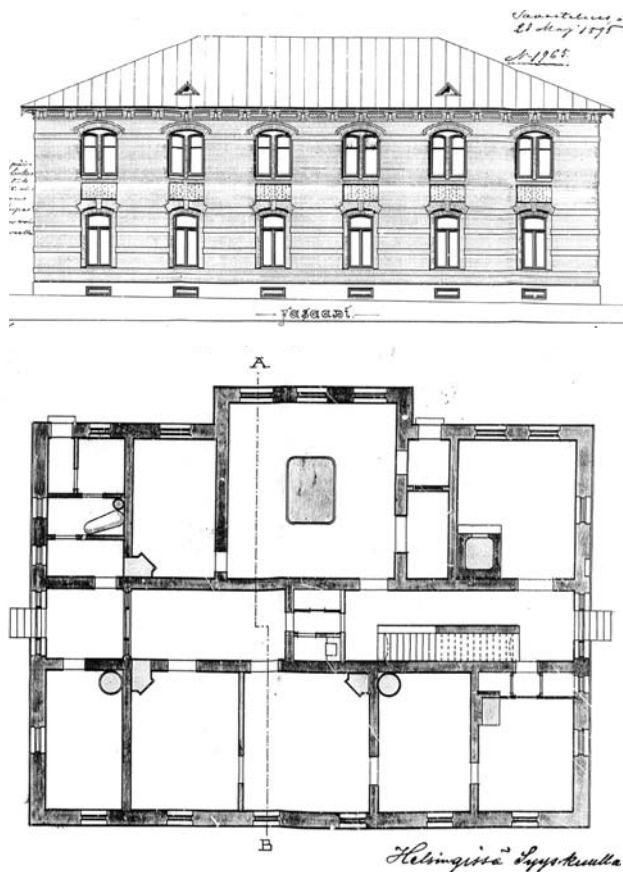
Rakentamisaikajankohta
■ 1892-1895



viljonkia olivat identtisiä Tampereen paviljonkien kanssa. Voitaneen siis puhua kulkutautipaviljonkityypistä. (Pitkänen 1992, s. 28)

Tontin etelälaidalla oleva kaksikerroksinen **talousrakennus** muurattiin punatiilestä. Ulkoarkkitehtuuriltaan rakennus on kertaustyylinen. Punatiilestä puhtaaksimuuratut julkisivut ovat symmetriset. Niitä jäsentävät tasaväleihin sijoitetut kaari-ikkunat ja vaakasuuntainen muurattu tiililistoitus. Pohjaratkaisu oli selkeä. Rakennuksessa oli pituussuunnassa läpitalon keskikäytävä ja sisäänkäynnit sijaitsivat käytävän molemmissa päissä. Huoneet olivat käytävän molemmin puolin. Kahden käyttökerroksen lisäksi rakennuksessa oli kappaholvattu kellari. Kappaholvi on tiilestä muurattu poikkileikkaukseltaan puolilympyrää loivempi kaariholvi.

Pohja- ja leikkauspiirustuksista voidaan päätellä, että rakennuksen ensimmäisessä kerroksessa sijaitsivat sairaalan keittiö, leipomo ja ruokavarasto sekä asunto- ja toimistotiloja. Toisessa kerroksessa oli todennäköisesti pieniä yhden huoneen asuntoja. Käytävän länsipäädystä sisäänkäynnin yhteydessä oli puhdistumistilat niille, jotka olivat olleet tekemisissä sairaiden kanssa, kun taas itäpäädystä oli ns. puhtaiden sisäänkäynti. Rakennusta kutsuttiin myös kansliarakennukseksi. (Pitkänen 1992, s. 32–33)



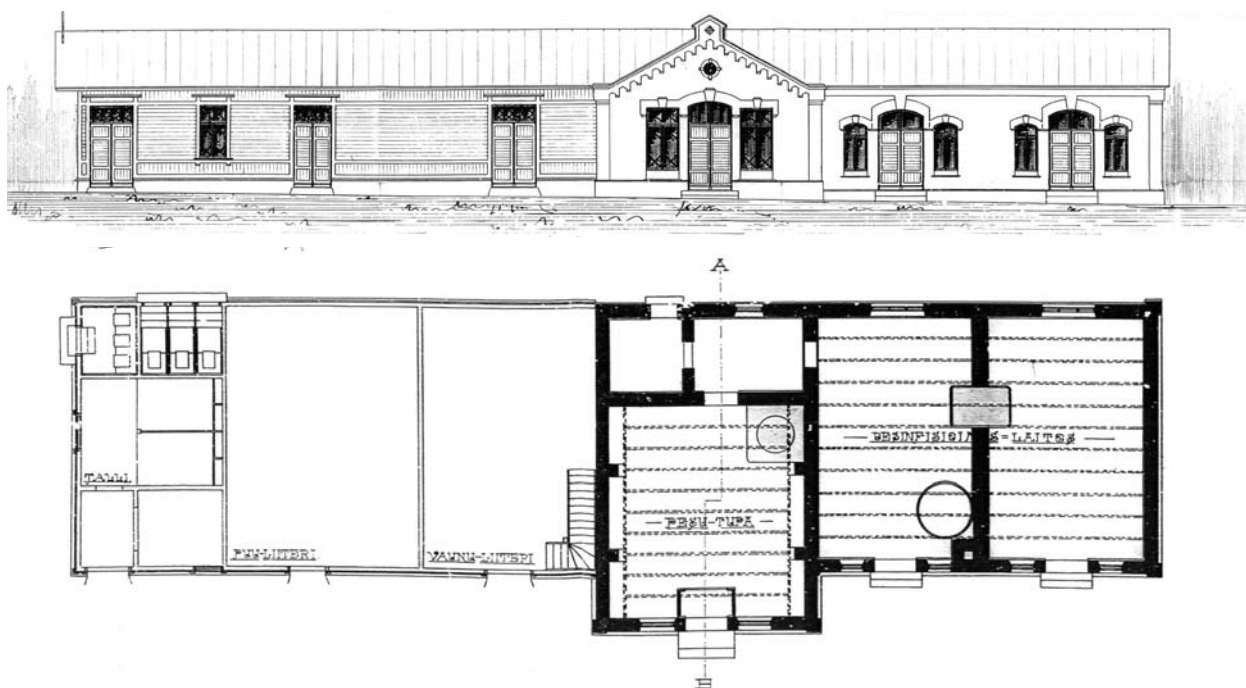
Talousrakennuksen eteläjulkisivu ja 1. kerroksen pohja. Rakennuslupapiirustukset 1895, suunnitteija arkkitehti Onni Tarjanne. Ei mittakaavassa.

Desinfiomislaitos-piharakennus rakennettiin tontin kaakkoiskulmaan. Rakennus koostuu kahdesta osasta, tiilirakenteisesta desinfiomislaitoksesta ja puurakenteisesta varasto-osasta. Alun perin rakennus oli ulkoasultaan kertaustyylinen. Kiviosan julkisivut oli rapattu valkoiseksi ja julkisivupiirustusten mukaan niissä oli harkkokoristelua. Tarjanteen suunnitelmien perusteella rakennuksen kiviosassa sijaitsivat kulkutautisairaalan pesutupa ja desinfiomislaitos ja puuosassa talli, käymälä, vaunu- ja puuliiteri. Rakennuksen kiviosan yläpohja kappaholvattiin. Kivinen osa rakennettiin mahdollisesti jo muutamaa vuotta aiemmin kuin puinen osa, sillä kiviosalle, jonka arkkitehti Lambert Pettersson piirsi Tarjanteen suunnitelmien mukaan, annettiin rakennuslupa vuonna 1892 ja koko rakennukselle vasta vuonna 1895.

Tarjanteen suunnittelema neljästä identtisestä **sairaalapaviljongista** toteutettiin kaksi läntisintä paviljongia. Puurakenteiset paviljongit olivat ulkoarkkitehtuuriltaan nikkarityylisiä listoitusten jakaessa julkisivut erisuuntaisten laudoitusten kenttiin. Ulkoasultaan asuinrakennuksia muistuttavat sairaalapaviljongit olivat kapearunkoiset, jolloin niiden sisätiloihin saatiin paljon valoa. Kivijalka oli korkea, koska se oli osa ilmanvaihtojärjestelmää.

Paviljongeissa oli tavallista useampia sisäänkäyntejä tartuntavaaran vuoksi. Rakennukset koostuivat kahdesta symmetrisestä puoliskosta. Keskellä sijaitsivat kaksi suurempaa 12 hengen potilassalia, jotka oli mahdollista jakaa neljään toisistaan erillisiin osastoihin. Rakennuksen päädyissä oli pienempiä potilas- ja muita huoneita. (Pitkänen 1992, s. 30-31)

Desinfiomislaitos-piharakennuksen etelä-julkisivu ja pohjapiirustus. Rakennuslupa-piirustukset 1895, suunnittelija arkkitehti Onni Tarjanne. Ei mittakaavassa.



Vaikka rakennukset eivät erottuneet arkkitehtuuriltaan asuinrakennuksista, sairaala-alueen julkinen luonne näkyi muunmuassa korttelin poikkeavasta rakenteesta ympäröiviin asuntokortteleihin verrattuna.

Tarkastuspaviljonki oli aumakattoinen puurakennus. Rakennuksen ulkoasu oli sairaalapaviljonkien tapaan nikkarityyliä. Rakennuksessa oli viisi pientä potilashuonetta, jotka kiersivät itä-länsisuuntaista keskikäytävää. Tarkastusosastolla tehtiin sairaalaan tulevista potilasta diagnoosi ennen varsinaiselle osastolle siirtämistä. Tartuntojen ehkäisemiseksi jokaiseen potilashuoneeseen oli myös suora yhteys ulkoa. (Pitkänen 1992, s. 31-32)

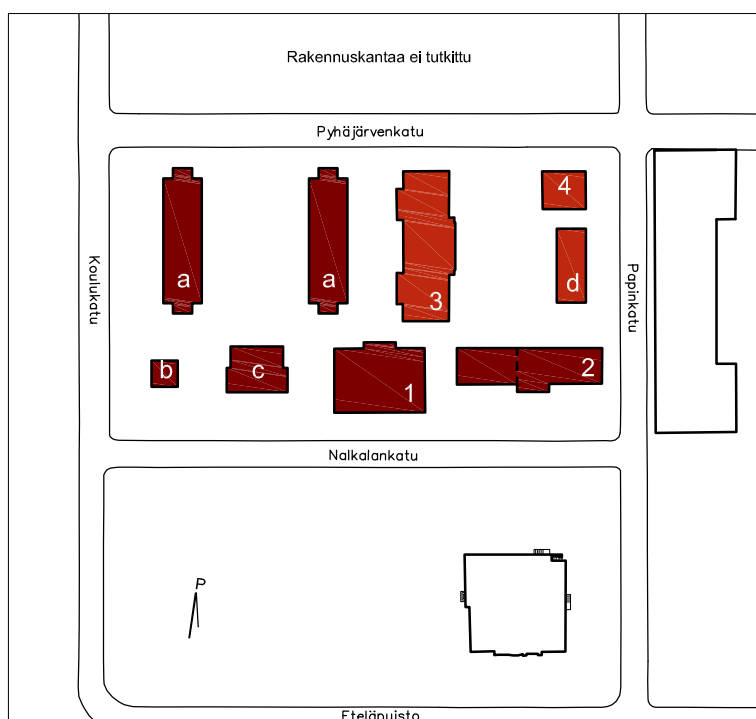
Ruumishuone oli pieni harjakattoinen puurakennus. Muiden puupaviljonkien tapaan myös ruumishuone oli nikkarityylinen. Ruumishuoneeseen kuului kaksi tilaa: obduktiotila, jossa tehtiin ruumiinavaukset ja valmisteltiin vainajat hautausta varten, ja kappeli, jossa omaiset hyvästelivät vainajat ja josta vainajat luovutettiin. (Pitkänen 1992, s. 74)



Potilas Liisa Virtanen ja vasemmalla sairaanhoitaja Venla Metsiö Kulkutautisairaalan pihamaalla 1918. Kuvassa oikealla Tarjanteen suunnittelema sairaalapaviljonki. Kuvajaaja tuntematon, lähde Vapriikin kuva-arkisto.

2.3 Jugend-uudisrakennusvaihe 1909

Vaikka hyvinä aikoina Kulkutautisairaalassa voitiin hoitaa myös kunnallissairaalan potilaita, olivat sairaalan resurssit liian vähäiset epidemioiden aikana. Myös potilaiden eristäminen oli vaikeaa. 1908 kaupunginvaltuusto päätti Kulkutautisairaalan laajentamisesta yhdellä paviljongilla ja ”desinfektoinimajalla”. Tässä toisessa rakennusvaiheessa rakennettiin arkkitehti Birger Federleyn suunnittelemat uusi



1909

Jugend-uudisrakennusvaihe

- 1 talousrakennus
- 2 desinfioimislaitos-piharakennus
- 3 tulirokko-osasto
- 4 kärysauna

- a sairaalapaviljonki
- b ruumishuone
- c tarkastuspaviljonki
- d vaja (1912)

Uudet rakennukset:

- tulirokko-osasto
- kärysauna
- vaja

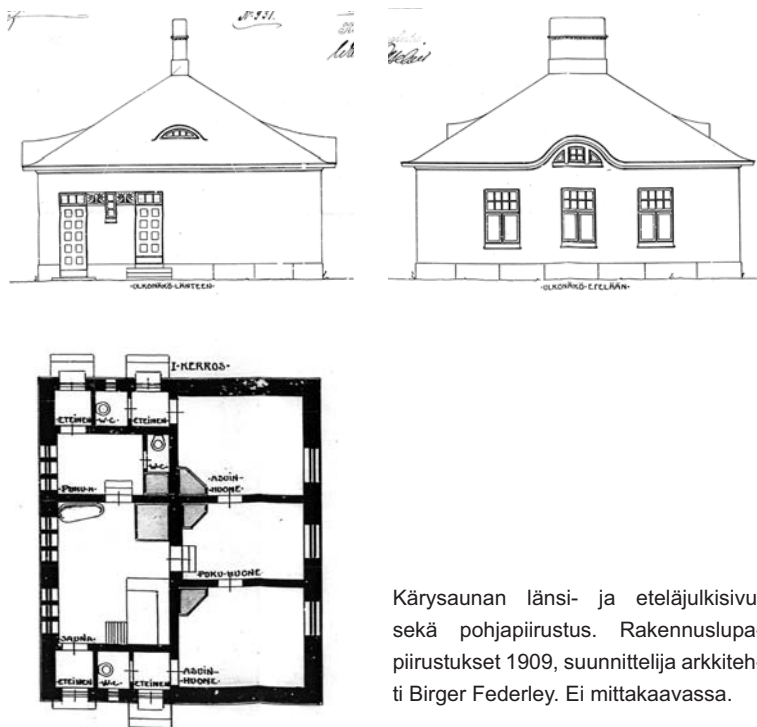
Rakentamisajankohta

- 1892-1895
- 1909

aputiloineen. Kummassakin kerroksessa potilashuoneet sijaitsivat rakennuksen päädyissä ja hoitajien tilat ja porraskäytävä keskellä rakennusta. Pohjoispäädyssä oli ensimmäisen kerroksen tasalla laaja teräskaiteinen parveke.

Teknisiä parannuksia vuosisadan alun rakentamiseen verrattuna olivat vesikeskuslämmitys uunien sijasta ja rautabetonin käyttö eri muodoissaan, esimerkiksi alalattaholvit puisten välipohjien asemesta. (Pitkänen 1992, s. 50-51)

Federley suunnitteli tontille myös pienen **desinfiomismajan eli kärysaunan**. Kärysaunassa potilaat perheineen sekä heidän vaatteensa ”kärytettiin” eli desinfioidiin tautien leviämisen ehkäisemiseksi samalla kun heidän kotinsa puhdistettiin. Aumakattoinen saunarakennus on muurattu tiilestä ja rapattu. Myös se edusti Federleylle tyypillistä puhdaspiirteistä jugendia. (Pitkänen 1992, s. 50, 52)



Kärysaunan länsi- ja eteläjulkisivut sekä pohjapiirustus. Rakennuslupa-piirustukset 1909, suunnittelija arkkitehti Birger Federley. Ei mittakaavassa.

1912

Vuonna 1912 Arkkitehti Lambert Petterson suunnitteli puisen **piharakennuksen** tontin itälaidalle kärysaunan ja desinfiomismajan väliin. Rakennus toimi halkovajana, jäävarastona ja vaunuliiterinä. Vaja purettiin 1950-luvun alussa.



Hoitajia ja potilaita saattamassa Liisa Virtasta Kulkutautisairaalan Koulukadun portilla 1918. Kuvassa oikealla puinen tarkastuspaviljonki, vasemmalla sairaalapaviljongin ja tulirokko-osaston katot. Kuvaaja tuntematon, lähde Vapriikin kuva-arkisto.



Kulkutautisairaalan pihalla vuonna 1918. Kuvassa taustalla näkyvät päädyt puisesta sairaalapaviljongista ja mansardikattoisesta tulirokko-osastosta. Kauimpana taustalla näkyy Klingendahlin tehtaan seinä. Kuvaaja tuntematon, lähde Vapriikin kuva-arkisto.

2.4 1950-luvun muutokset

suunnittelija Tampereen kaupungin rakennuskonttori (arkkitehdit Strömmer, Ilveskoski ja Kolho)

1951-53

- tulirokko-osaston muutos ja korotus
- talousrakennuksen muutokset
- uusi lämpövoimala
- kärysaunan tilamuutos
- tarkastusosaston tilamuutos

1951-1953

1950-luvun muutokset

- 1 talousrakennus
- 2 desinfioimislaitos-piharakennus
- 3 tulirokko-osasto
- 4 kärysauna
- 5 lämpökeskus

- a sairaalapaviljonki
- b ruumishuone
- c tarkastuspaviljonki

Uudet rakennukset:

- lämpökeskus

Puretut rakennukset:

- vaja

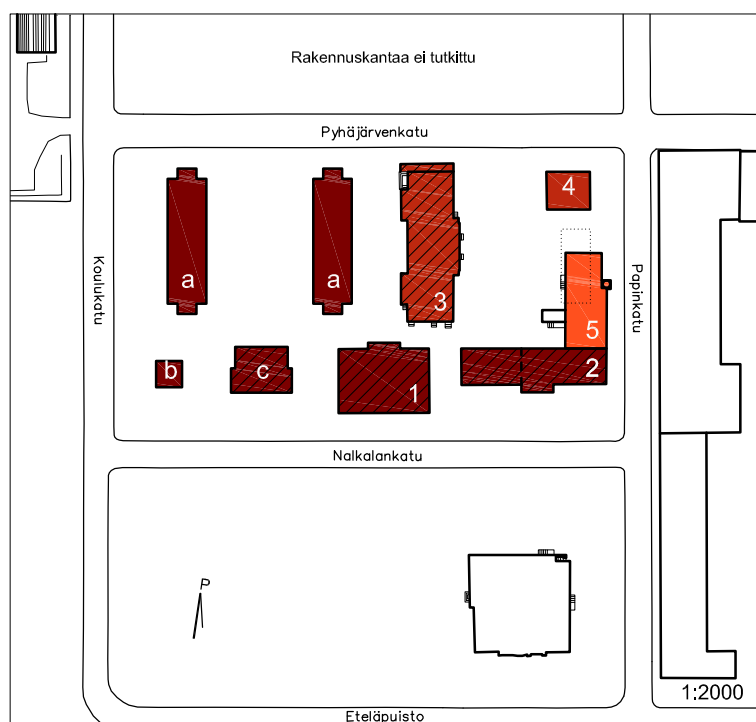
Muutokset:

- tulirokko-osaston korotus ja muutos
- tarkastuspaviljongin sisätilamuutos
- talousrakennuksen sisätila- ja julkisivumuutos
- desinfioimislaitoksen muutos pesulaksi

Alkuperäinen rakentamisaikajako

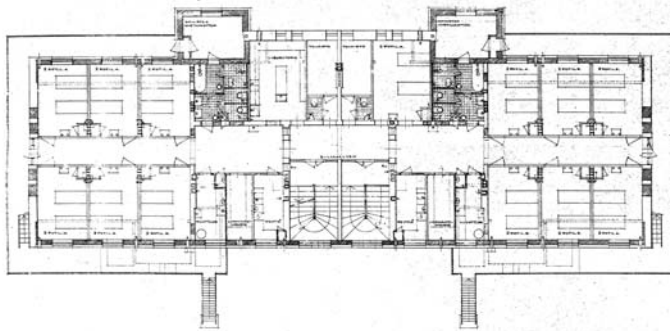
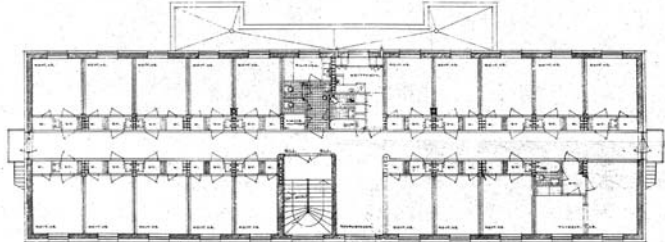
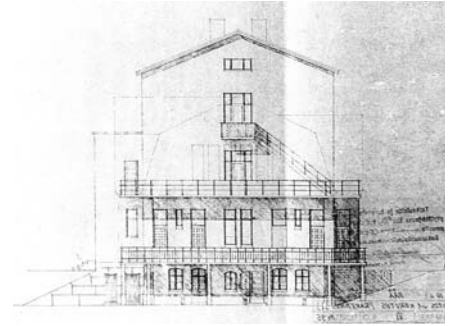
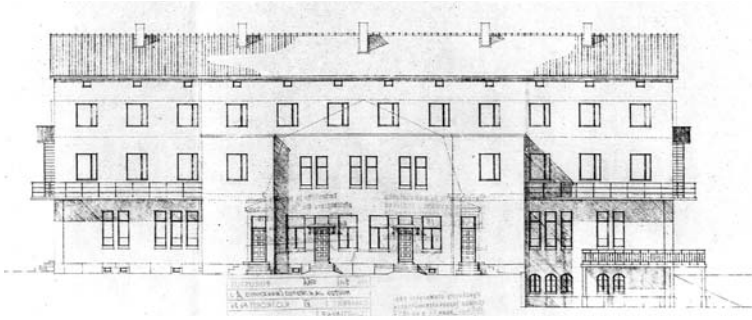
- 1892-1895
- 1909
- 1951-1953

muutoksia



Sairaala-alueen kolmas merkittävä muutos- ja uudisrakentamisaikajako ajoittuu 1950-luvun alkupuolelle. Tulirokko-osasto peruskorjattiin täysin ja sitä korotettiin kerroksella. Myös talousrakennuksessa ja tarkastusosastossa tehtiin muutoksia. Lisäksi sairaala-alueelle rakennettiin uusi lämpövoimala. Muutokset olivat itsetietoisien moderneja. Rakennustoimenpiteiden suunnittelusta vastasi Tampereen kaupungin rakennuskonttori kaupunginarkkitehti Bertel Strömmerin johdolla.

Federleyn suunnittelema **tulirokko-osasto** korjattiin ja muutettiin perusteellisesti. Potilaspaikkoja ei rakennettu lisää, mutta rakennusta korotettiin kerroksella, jotta saatiin ajan tavan mukaan lisää asuntoja hoitohenkilökunnalle. Mansardikatto, poikkipäädtyt ja muut julkisivujen



Tulirokko-osaston itä- ja pohjoisjulkisivut sekä 2. ja 3. kerroksen pohjapiirustukset. Rakennuslupapiirustukset 1951, suunnittelija Tampereen kaupungin rakennuskonttori (suunnittelija Ilveskoski, allekirjoittanut Strömmer). Ei mittakaavassa.

jugendtyyliset koristeaiheet katosivat peruskorjauksen ja korotuksen myötä. Muutosten ja korotusten jälkeen alkuperäistä rakennusta tuskin tunnistaa. Rakennuksen ilme muistuttaa 1950-luvulle tyypillistä myöhäistä laitosfunkkista. Jugendajasta on säilynyt merkinä porrashuone ensimmäisen ja toisen kerroksen välissä, kellarin ja ensimmäisen kerroksen ikkunat ja oviaukot julkisivussa sekä pohjoispäädyn parveke kaiteineen.

Kellari otettiin lähes kokonaan hyötykäyttöön. Sinne sijoitettiin muun muassa henkilökunnan sosiaalitilat, sairaalan apteekki, arkisto ja röntgen. Ensimmäisessä kerroksessa huonejako pysyi lähes ennallaan. Toisen kerroksen salit jaettiin pienemmiksi huoneiksi. Merkittävä parannus sairaalan toimintaan oli uusien vierailuhuoneiden rakentaminen. Aikaisemmin omaiset saattoivat tavata potilaita vain aidan tai ikkunan takaa. Vierailutilat rakennettiin päällekkäin 1. ja 2. kerrokseen itäjulkisivulle vanhasta rakennusmassasta ulos pullistuen. Toiseen kerrokseen tehtiin molempiin päätyihin suuret parvekkeet, joille oli omat portaat ja käynti suoraan ulkoa. Tätä reittiä pitkin omaiset pääsivät vierailuhuoneeseen kulkematta sairaalan muiden sisätilojen kautta.

Tulirokko-osaston länsijulkisivu ja eteläpääty 1952. Kuvaaja E.M. Staf, lähde Vapriikin kuva-arkisto.



Tulirokko-osaston itäjulkisivu 1952. Kuvaaja E.M. Staf, lähde Vapriikin kuva-arkisto.



Talouksrakennuksen uudistettu laitoskeittiö 1952. Kuvaaja E.M. Staf, lähde Vapriikin kuva-arkisto.

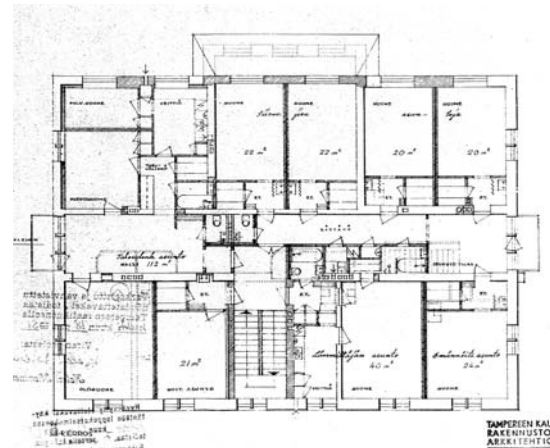
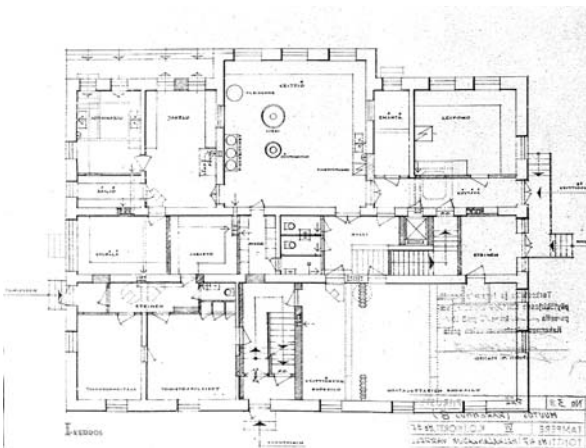
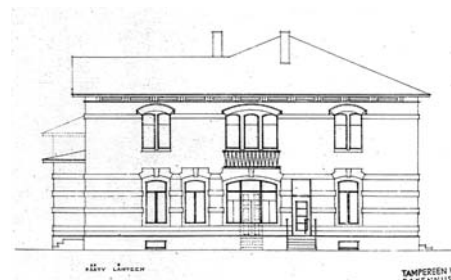


Taloussrakennuksessa tehtiin sekä sisätila- että julkisivumuutoksia. Ensimmäiseen kerrokseen saneerattiin modernit laitoskeittiö- ja ruokalatilat ja toiseen kerrokseen henkilökunnan asuntoja 1950-luvun ihanteita noudattaen. Samalla muutokset tähtäsivät hyötyneliöiden maksimoimiseen.

Huonetilojen käyttömuutoksia on mahdotonta arvioida, sillä Tarjanteen alkuperäisissä suunnitelmissa ei mainita huoneiden nimiä. Yleisesti voidaan todeta, että osa huoneista jaettiin yhä pienemmiksi tiloiksi kun taas uusi laitoskeittiö ja ruokasalit edellyttivät vanhojen väliseinien purkamista. Alkuperäinen itä-länsisuuntainen keskikäytävä rakennettiin umpeen varasto-, liikenne- ja märkätiloiksi. Kellari muutettiin tehokkaaksi koneellisesti jäähdytetyksi ruoka- ja yleisvarastoksi ja sen yhteyteen lisättiin myös pieni tavarahissi. Toiseen kerrokseen rakennettiin lisää henkilökunnan asuntoja 1950-luvun asuntopulan vuoksi. Nämä muutokset yhdessä uusien sisäänkäyntijärjestelyjen kanssa muuttivat ennen selkeän rakennuksen sokkeloiseksi.

Julkisivut menettivät selväpiirteisyytään ja niiden symmetria rikkoutui. Eteläjulkisivun uusi pääsisäänkäynti rakennettiin uuden porrashuoneen yhteyteen. Pihan puolella poikkipäätyjen välistä osaa muutettiin: ulkonevan osan entistä räystäslinjaa laskettiin, mutta samalla toisen kerroksen vesikattoa korotettiin muun julkisivun tasossa. Toisen kerroksen ikkuna-aukotus muutettiin moderniksi ja päätyihin rakennettiin parvekkeet toisen kerroksen asunnoille.

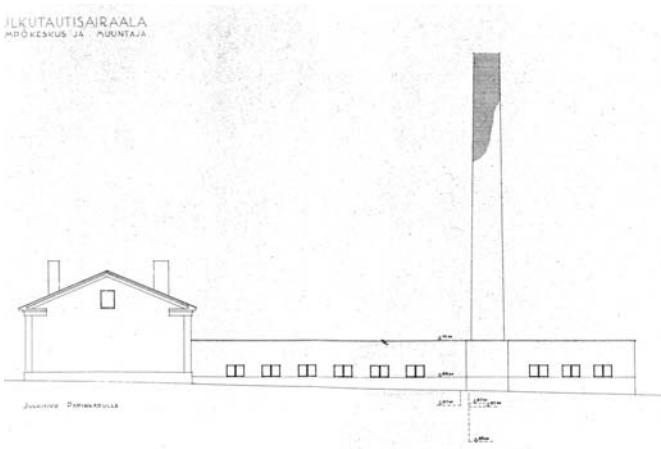
Taloussrakennuksen pohjois- ja länsijulkisivut sekä 1. ja 2. kerroksen pohjapiirustukset. Rakennuslupapiirustukset 1951, suunnittelija Tampereen kaupungin rakennuskonttori (suunnittelija Ilveskoski, allekirjoittanut Strömmer). Ei mittakaavassa.



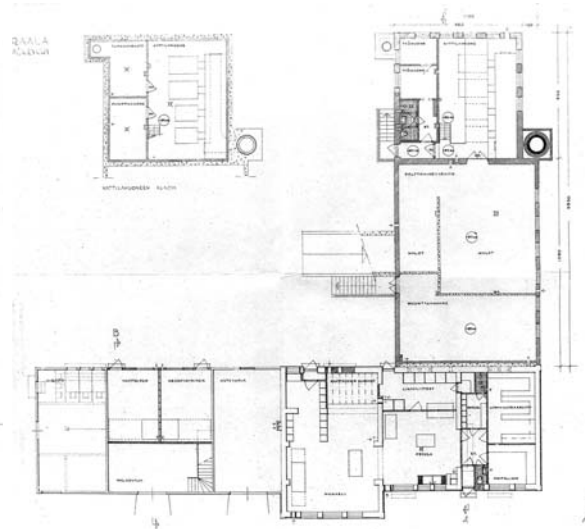
Desinfiomislaitos-piharakennuksen puuosasta purettiin tallit ja käymälät ja rakennettiin lisää tilaa vaatteiden desinfiomisesta varten. Varsinainen entinen desinfiomislaitos muutettiin moderniksi pesulaksi. Tilajärjestelyjen muutokset vaikuttivat myös julkisivuihin hävittäen aukotuksen klassisen symmetrian. Toiminnallisten muutosten lisäksi rakennuksessa tehtiin myös itsetarkoituksellista modernisointia, sillä kaikki kertaustyyliset koristeaiheet poistettiin. Muutostöiden työselityksessä sanotaan, että ”julkisivuissa olevat ulkonevat muuraukset hakataan pois.” Luonnonkivisiä sokkeleita korvattiin säästöbetonilla.

Uusi lämpövoimala rakennettiin puretun vajan paikalle Papinkadun varteen kiinni desinfiomislaitokseen. Lämpövoimalarakennus on tiukan funktionalistinen somitelma. Päämassa on hyvin matala ja korostetun horisontaalinen. Kattihuone ja polttoainevarasto sijaitsevat pääosin maan alla. Vastakohtana horisontaalille päämassalle korkea savupiippu muodostaa vertikaalilaiheen. Sairaala-alueen kaikki rakennukset liitettiin uuden lämpövoimalan keskuslämmitysverkkoon.

JULKUTAUTISAIRAALA
MDÖKESKUS JA MUUNTAJA



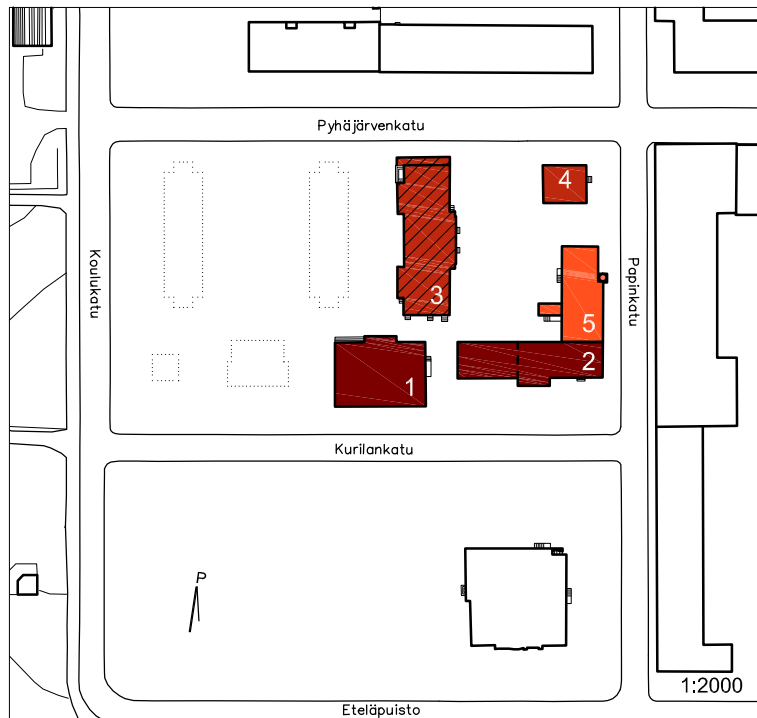
Lämpövoimalan itäjulkisivu ja pohjapiirustukset. Rakennuslupapiirustukset 1951, suunnittelija Tampereen kaupungin rakennuskonttori (suunnittelija Ilveskoski, allekirjoittanut Strömmer). Ei mittakaavassa.



Kärysauna muutettiin desinfiomissaunasta tavalliseksi saunaksi. Keskuslämmitys ulotettiin rakennukseen ja tulisijat purettiin. Saunatilaa pienennettiin erillisen pesuhuoneen rakentamisen vuoksi. Myös muita pieniä tila- ja käyttöjärjestelyiden muutoksia tehtiin, kuten uusi keittiö.

Tarkastusosastossa tehtiin pieniä tilamuutoksia: kahden oven sulkua potilashuoneiden ja käytävän välille toteutettiin keskikäytävän kaventamisen kustannuksella sekä tulisijojen purkamisesta saavutetun lisätilan avulla.

2.5 Kulkutautisairaalan myöhempi käyttö- ja muutoshistoria



1986-1987
Sairaalatoiminta loppuu

- 1 ent. talousrakennus
- 2 ent. desinfiomislaitos-piharakennus
- 3 ent. tulirokko-osasto
- 4 ent. kärysauna
- 5 ent. lämpökeskus

Puretut rakennukset:

- sairaalapaviljongit
- tarkastuspaviljonki
- ruumishuone

Muutokset:

- tulirokko-osaston muutos
- opiskelija-asuntolaksi

Alkuperäinen rakentamisaikajako

- 1892-1895
- 1909
- 1951-1953

▨ muutoksia

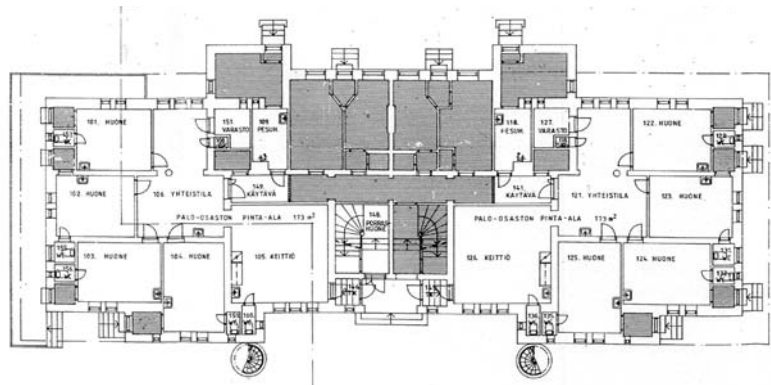
Sotien jälkeen varsinaiset vanhat kulkutaudit vähenivät. Kulkutautisairaalan painopiste siirtyi yhä enemmän tavallisiin tartuntatauteihin. Sairaalassa hoidettiin myös pitkäaikaisia tauteja sairastavia. Vuoden 1959 alusta sairaalan nimi muutettiin Pyynikin sairaalaksi. Vuonna 1970 Pyynikin sairaala liitettiin hallinnollisesti Hatanpään sairaalaan.

Vuonna 1985 sairaalatoiminta kiinteistöissä loppui. Sairaalan toiminnot siirrettiin Hatanpäälle. Taustalla olivat tilojen sopimattomuus nykyisen sairaalatoiminnan vaatimukseen ja yleiset sairaalatoiminnan keskittämisyrittäykset. Puupaviljongit olivat palovaarallisia ja tilat epäkäytännöllisiä: tulirokko-osastossa ei ollut hissiä, joten potilaat piti kantaa kerroksesta toiseen. Pyynikin sairaala oli liian pieni toimintayksikkö varustettavaksi taloudellisesti järkevästi vastaamaan nykyaikaisen akuuttisairaalan vaatimuksia.

Pyynikin sairaalan toiminnan siirtämistä Hatanpäälle oli ehditty suunnitella jo vuosikymmeniä. Tänä aikana rakennuksissa oli tehty vain välttämättömiä korjauksia. Kaikki sairaalarakennukset palvelivat alkuperäisessä käytössä sairaalatoiminnan loppuun asti.

Vuonna 1986 myönnettiin purkulupa alueen neljälle puurakennukselle. Puretut rakennukset olivat Tarjanteen suunnittelemaat potilaspaviljongit, ruumishuone ja tarkastusosasto.

Tulirokko-osasto jäi tyhjilleen ensin tyhjilleen, ja talven 1986–87 aikana kylmillään olleessa rakennuksessa majaili omin luvin asunnottomia ja alkoholisteja (Lastunen). Vesijohtoverkostoon jäänyt vesi rikkoi putkia ja aiheutti vahinkoa. Opiskelijajärjestöjen asuntoaktivistit olivat panneet merkille käyttökelpoisen mutta tyhjillään olleen rakennuksen, ja suunnittelivat sen valtaamista. Valtausta ei ehditty tehdä, sillä keväällä 1987 päästiin sopimukseen rakennuksen vuokraamisesta Tampereen opiskelija-asuntosäätiölle ja muuttamisesta opiskelija-asuntolaksi. Asumismuoto oli rakennuksen ominaisuuksista johtuen normaalia opiskelija-asumista yhteisöllisempi. (Lampen 1994) Vuokrasopimus oli ensin 5 vuotta ja TOAS pintaremontoi taloa vuonna 1987 vain viiden vuoden asumista silmälläpitäen. Pintakorjausten suunnittelijana toimi Hans Danielssonin suunnittelutoimisto. Huonejakoja ei muutettu eikä mihinkään suurempaa taloudellista panostusta vaativiin ylläpitokorjauksiin ei ryhdytty. Potilashuoneiden pintamateriaalit uusittiin maalaten ja muovimatoilla ja asuntolakäyttöön sopimattomat erikoistilat yksinkertaisesti suljettiin pois käytöstä kustannussyistä. (Pitkänen 1992, s. 93-94). Asumis- ja varustelutaso on ollut opiskelija-asumiseenkin hyvin vaatimaton. Nykyinen vuokrasopimus on voimassa toukokuuhun 2009, jonka jälkeen sopimusta ei jatkettane (Lastunen). Asuminen jatkuu siihen asti, joten tulirokko-osasto ehtii toimia opiskelija-asuntolakäytössäkin 22 vuotta.



Tulirokko-osaston 1. kerroksen pohjapiirustus. Rakennuslupapiirustus 1987, suunnittelija Hans Danielsson Oy. Ei mittakaavassa.

Talourakennukseen muutti ensin Tampereen kaupungin sosiaaliviraston sosiaalikeskuksen kotipalvelu-toimisto. Rakennuksessa ei ole tehty luvanvaraisia muutostöitä sairaalatoiminnan loppumisen jälkeen. Huoneet toimivat toimistohuoneina sellaisenaan, vain laitoskeittiön koneet ja laitteet poistettiin. Myöhemmin tilat vuokrattiin Pirkanmaan musiikkiopistolle. Nykyään tilat ovat musiikkiopiston opetus- ja harjoitushuoneina. Kellarikerroksessa on Partiolippukunta Tampereen Kotkien puhallinorkesterin varastoja.

Entinen **käräsauna** on alkoholistien A-killan käytössä. Rakennuksessa ei ole toimivaa saunaa, vaan toimisto ja oleskelutiloja. Entinen sauna on varastokäytössä. Rakennuksessa ei ole tehty luvanvaraisia muutoksia, vain joitain pintamateriaaleja on uusittu.

Lämpövoimala on osittain tyhjillään, osittain tiloja on vuokrattu taiteilijoille työpajoiksi ja muille ulkopuolisille varastokäyttöön. Tila on luonteeltaan vaatimatonta raakatiilaa.

Desinfiomislaitos-piharakennuksen pesulasta laitospesulakoneet purettiin. Pesulan tiloissa toimii syksyisin Marttojen ylläpitämä tuoremehuasema. Muina vuodenaikoina tiloissa toimii kaupungin kierrätyskeskus Marttojen ylläpitämänä. Puurakenteisessa osassa on varastotilaa.



Nykytilanne 2009

- 1 ent. talousrakennus 1895 (1951)
- 2 ent. desinfiomislaitos-piharakennus (1892)
- 3 ent. tulirokko-osasto 1909 (1951)
- 4 ent. käräsauna 1909
- 5 ent. lämpökeskus 1951

Alkuperäinen rakentamisajankohta

- 1892-1895
- 1909
- 1951-1953

2.6 Arkkitehdit

Kulkutautisairaalan kullakin rakennusvaiheella oli oma arkkitehtinsa. Ensimmäisen vaiheen suunnitteli Onni Tarjanne, ja toisen Birger Federley. Kolmannesta vaiheesta vastasi kaupungin rakennuskonttori Bertel Strömmerin johdolla. Kaikki sairaala-alueen suunnittelijat olivat aikanaan paikallisesti ja valtakunnallisesti merkittäviä arkkitehtejä.

2.6.1 Onni Tarjanne

Onni Tarjanne (vuoteen 1906 Törnqvist) syntyi Virroilla 1864 ja kävi koulunsa Tampereella. Hän valmistui arkkitehdiksi Polyteknillisestä opistosta vuonna 1885. Valmistumisensa jälkeen Tarjanne toimi arkkitehtina ensin Nyströmin toimistossa, ja myöhemmin omassa toimistossaan. Hän opetti rakennetekniikkaa ja materiaalioppia Polyteknillisessä opistossa ja toimi ahkerasti alansa järjestöissä. (Pitkänen 1992, s. 28-29) Suomen arkkitehtuurin dynaamisessa kehitysvaiheessa 1800-luvun lopulla ja 1900-luvun alussa hänen vaikutuksensa opettajana ja lukemattomien palkintolautakuntien jäsenenä oli suuri. Arkkitehtina hän erikoistui monumentaalsiin kaupunkirakennuksiin ja laitosrakennuksiin, varsinkin sairaaloihin. Hänet tunnetaan ennen muuta 1902 valmistuneen Kansallisteatterin suunnittelijana. (Suomalaisen Kirjallisuuden Seuran Biografiakeskus) Tarjanne suunnitteli Tampereen kulkutautisairaalan ensimmäisen vaiheen. Samanaikaisesti Tarjanne suunnitteli Helsingin Marian sairaalan toisen rakennusvaiheen, johon kuuluneet kolme kulkutautipaviljonkia olivat identtisiä Tampereen paviljonkien kanssa. (Pitkänen 1992, s. 28)

2.6.2 Birger Federley

Birger Federley syntyi 1874 Helsingissä. Hän kävi koulunsa Helsingissä ja valmistui vuonna 1896 arkkitehdiksi Polyteknillisestä opistosta. Federley muutti Tampereelle ja perusti oman toimiston 1898. Federleyn aktiivinen toiminta niin luovana arkkitehtina kuin kaupungin monissa vaativissa toimissa näkyy kaupungin historiassa monilla tavoin. Hän oli merkittävä kunnallispoliitikko ja keskeinen henkilö monissa seuroissa ja yhdistyksissä. Hänen voidaan sanoa olleen yksi aikakautensa johtavista vaikuttajista Tampereella.

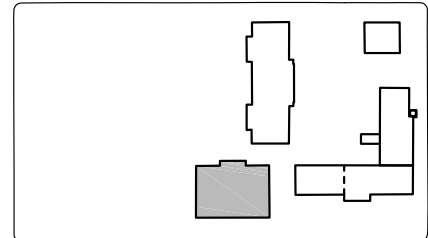
Vuosisadan alussa Federleyn tyyli oli jugendia, mutta Ensimmäisen maailmansodan jälkeen hän siirtyi klassilliseen tyyliin ja samalla uusiin tehtäviin: liiketalojen ja korkeatasoisten huviloiden tilalle tulivat muun muassa työ-

väen asuinrakennukset. Federley opetti rakennusoppia Tampereen teknillisessä opistossa ja Teknillisen oppilaitoksessa. Federley teki monia opintomatkoja ulkomaille, ja hänen arkkitehtuurissaan on havaittavissa eurooppalaisia vaikutteita. Federley suunnitteli myös kulkutautisairaalan viereisellä tontilla olevan ruotsinkielisen vanhainkodin, joka on nykyisin musiikkiopiston käytössä. (Miettunen)

2.6.3 Tampereen kaupungin rakennuskonttorin arkkitehdit

Bertel Strömmer syntyi Ikaalisissa 1890 ja valmistui arkkitehdiksi 1913. Valmistuttuaan Bertel Strömmer työskenteli aluksi eri arkkitehtitoimistoissa, mutta perusti oman arkkitehtitoimiston jo 1916. Tampereen kaupunginarkkitehti Bertel Strömmeristä tuli 1918. Myös kaupunginarkkitehtinä toimineiden edeltäjiensä Lambert Pettersonin ja Birger Federleyn ohella yksittäisistä arkkitehteistä juuri Bertel Strömmerin kynänjälki näkyy Tampereen kaupunkikuvassa eniten. Pitkän uransa aikana hän piirsi lukuisia Tampereen keskeisistä rakennuksista ja oli restauroimassa vanhoja. Strömmerin tunnetuimmat rakennukset edustavat pienin varauksin funktionalismia, jota sovelsi omalla tavallaan Tampereelle 1930-luvulla valmistuneisiin julkisiin rakennuksiin. (Keskinen ja Peltola)

Bertel Strömmer kaupunginarkkitehtinä allekirjoitti kulkutautisairaalan 1950-luvun alun rakennuslupapiirustukset. Muutosten suunnittelijana mainitaan piirustuksissa lisäksi Jaakko Ilveskoski. Ilveskoski syntyi 1912 ja valmistui arkkitehdiksi Teknillisestä korkeakoulusta 1942. Hän toimi Tampereen kaupunginarkkitehdin virassa Strömmerin jäätyä eläkkeelle 1953 alkaen. Kärysaunan piirustukset on allekirjoittanut apulaiskaupunginarkkitehti Viljo Kolho. Virassa hän toimi koko Strömmerin aikakauden ja Ilveskosken alaisuudessa 1953-54 asti.



3 RAKENNUSKOHTAINEN INVENTOINTI

Tässä kappaleessa kuvaillaan entisen kulkutautisairalarakennusten nykytilanne. Rakennusten sisätilat on inventoitu tila- tai tilaryhmäkohtaisesti. Rakennusten uudisrakennusvaiheen ja muutosten rakennuslupapiirustukset ovat tämän raportin lopussa olevassa piirustusliitteessä.

3.1 Talousrakennus



3.1.1 Rakennuksen kuvaus

Punatiilinen talousrakennus rakennettiin Kulkutautisairaalan ensimmäisessä rakennusvaiheessa sairaalan hallintorakennukseksi. Rakennuksen ulkoarkkitehtuuri on hyvin säilynyt. Sisätiloissa 1950-luvun muutosvaiheen vai-

Talousrakennuksen pääjulkisivu etelään Kurilankadulle. Julkisivu on säilynyt lähes alkuperäisenä, vain 1950-luvulla lisätty uusi ulko-ovi rikkoi alkuperäisen julkisivusymmetrian.



Molempiin päätyihin lisättiin parvekkeet 1950-luvulla. Kuvassa itäjulkisivun puurakenteinen metallikaiteinen parveke.



Itäjulkisivun ulko-ovi on todennäköisesti alkuperäinen



Eteläjulkisivun ulko-ovi, joka johtaa nykyiseen pääportaikkoon. Sisäänkäynti puhkaistiin julkisivuun 1950-luvulla. Samalla rakennettiin oven ylle betoninen katos.

kus on ollut muuttavampi, mutta sisätilojen tilahierarkia on tarvittaessa palautettavissa lähelle alkuperäistä. Rakenteet ja rakennusosat ovat pääosin alkuperäisiä, pintamateriaalit ajoittuvat 1950-, 1980- ja 1990-lukujen muutosvaiheisiin.

3.1.2 Rakennusvaiheet

1895 suun. arkkitehti Onni Tarjanne
1951 tila- ja julkisivumuutoksia, suun. Tampereen kaupungin rakennuskonttori

3.1.3 Inventointi

yleistiedot

osoite Kurilankatu 2, Tampere
rakennusvuosi rakennuslupa 1895
omistaja Tampereen kaupunki
käyttäjä Pirkanmaan musiikkiopisto
alkuperäinen käyttö talusrakennus (keittiö, leipomo ja ruokavarasto sekä asunto- ja toimistotiloja)
nykyinen käyttö Pirkanmaan musiikkiopiston opetustiloja
kerrosluku 2 kerrosta, kylmä ullakko ja kellari

runko ja julkisivut

sokkeli lohkopintainen luonnonkivi
runko punatiili
julkisivumateriaalit punatiili
julkisivuvärit punatiili, ikkunat ja ovet valkoiset
kattomuoto harjakatto, pohjoislappeella kaksi pientä kolmionmuotoista katto-osaa
katemateriaali pystysaumattu pelti
piiput pellitetyt, peittomaalaus
ulko-ovet pystypaneeliverhoiltuja peittomaalattuja puuovia, parvekkella lasiaukollinen peittomaalattu puuovi, itäpäädyssä puinen peittomaalattu peilipariovi
sadevesijärj pyöreät syöksytorvet sinkittyä teräsohutlevyä, jalkarännit
ulkorakenteet itäpäädyssä puinen parveke ja luonnonkivipäällysteiset betoniulkoportaot, joissa kummassakin metallikaiteet, pohjoisjulkisivussa betoninen sisäänkäyntikatos
varusteet talotikkaat



Itä- ja pohjoisjulkisivut



Talusrakennuksen pihajulkisivu. Talusrakennuksen julkisivut ovat säilyneet lähes alkuperäisinä. Suurimmat muutokset näkyvät kuvassa olevassa pihajulkisivussa. 1950-luvun muutoksessa toisen kerroksen ikkunat muutettiin moderneiksi. Samassa vaiheessa poikkipäätyjen välissä olevaa ulkonevaa osaa madallettiin kun taas saman kohdan vesikattoa korotettiin.



Julkisivu länteen. Julkisivun keskellä 1. kerroksessa sijaitsevan ikkunan keskeltä poistettiin ovi 1950-luvulla. Samalla puhkaistiin uusi ulko-ovi ikkunan oikealle puolelle.



Kuva pohjoisjulkisivusta. 1. kerroksessa luultavasti alkuperäiset ikkunat, 2. kerroksessa 1950-luvun ikkunat.



1. kerroksen alkuperäinen T-ikkuna



rakennusosat

sisäovet

pääosin peittomaalattuja puisia luultavasti alkuperäisiä peiliovia ja -pariovia, laakaovia 1950-luvulta ja myöhemmältä ajalta, kellarissa myös peittomaalattuja puisia yläreunastaan kaarevia pariovia

ikkunat

sisään-sisään-aukeavia peittomaalattuja puuikkunoita,

1. krs:ssa pystysuuntaisia yläreunastaan kaarevia T-ikkunoita, sisäänkäyntiovien yläpuolella yläreunastaan kaarevia yläikkunoita ja itäisen sivuoven ympärillä yläreunastaan kaareva ikkunaryhmä, osa ikkunoista varustettu metallikaltereilla.

2. krs:ssa pystysuuntaisia 2-ruutuisia yläreunastaan kaarevia ikkunoita ja tuuletusluukullisia ikkunoita 1950-luvulta

Alla vasemmalla: eriaikaisia puupeiliovia 1. kerroksen tiloissa

Alla oikealla: 1950-luvulla alakerran kaakkoiskulmaan tehtiin henkilökunnan ruokailutilat. Nykyisin tila on musiikkileikkikoulun käytössä. Tilassa on massalattia, maalatut tasoiteseinät ja alaslaskettu levykatto.



sisäpintarakenteet ja –materiaalit**kellari**

katto	kappaholvattu tiilimuuraus, paikoin maalattu, paikoin maalattu tasote
seinät	maalattu tiilimuuraus, maalattu tasote
lattiat	maalattu betoni, sementtimosaiikki

1.kerros

katto	maalattu tasote tai levykatto, paikoin lisätty akustolevyjä
seinät	maalattu tasote
lattiat	massalattia, muovilaatta, linoleum- ja muovimattoja useilta eri ajoilta
listat	peittomaalatut jalkalistat ja lakattu/peittomaalattu mattolista, levykattojen yhteydessä kattolista
varusteet	pieni tavarahissi, kiintokomeroita, taso- ja ripapattereita, pinta-asennetut tai roikkuvat loisteputkilamput

2.kerros

katto	maalattu tasote tai levykatto, paikoin lisätty akustolevyjä
seinät	maalattu tasote tai tapetti, kylpyhuoneessa keraaminen laatta
lattiat	linoleum, käytävällä massalattia, wc-tiloissa kuusikulmainen tai neliön muotoinen keraaminen laatta, vaatehuoneessa peittomaalattu lauta
listat	peittomaalatut jalkalistat ja lakattu/peittomaalattu mattolista, levykattojen yhteydessä kattolista
varusteet	1950-luvun kiintokomeroita ja keittiökaapistoja, taso- ja ripapattereita, pinta-asennetut tai roikkuvat loisteputkilamput, työhuoneiden eteistiloissa lavuaarit ja vesipisteet

portaikko

seinät	maalattu tasote
lattiat	sementtimosaiikki, ylimmät porraskelmat puuta
käsijohde	peittomaalattu pyöreä puu
kaidepienat	pystysuuntainen peittomaalattu neliöteräspankki



Entinen laitoskeittiö 1. kerroksessa on nykyisin orkesterien harjoitussalina.



Toisen kerroksen keskikäytävän itäpäätty



Alakerran massalattiaa



Nykyinen pääportaikko tehtiin rakennukseen 1950-luvulla. Portaatt ja tasanteet ovat sementtimosaiikkia.



WC-tiloissa saniteettikalusteet ja pintamateriaalit ajoittuvat 1950-luvulle, vesikalusteet on uusittu mahdollisesti 1980-luvulla.



2. kerroksen kaakkoskulman huone. Sisäpintojen materiaalit ajoittuvat 1950-luvulle. Ikkunat ovat alkuperäiset.



Yläkerran entisissä asuinhuoneissa on 1950-luvulla rakennetut pienet eteistilat, vaatehuoneet ja kiintokomerot.



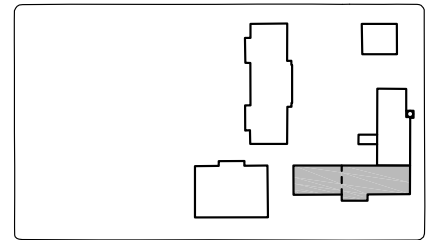
2. kerroksen pohjoispuolen huone, joka toimii nykyään musiikkiopiston opetushuoneena. Ikkuna on 1950-luvulta.



Entisten asuntojen 1950-luvun keittiökaapistot ovat säilyneet muuttamattomina.



Kellarin holvattua keskikäytävää. Taustalla näkyy kaarevayläreunainen peilipariovi



3.2 Desinfiomislaitos-piharakennus



3.2.1 Rakennuksen kuvaus

Desinfiomislaitos-piharakennus on pitkänmuotoinen yksikerroksinen rakennus, joka koostuu rapatusta kivi-osasta ja puuosasta. Yhdessä lämpövoimalan kanssa se rajaa sairaalatontin kaakkoiskulman. Rakennus on peräisin ensimmäisestä rakennusvaiheesta, ja on kokenut 1950-luvulla erityisesti kivi-osan ulkoarkkitehtuuria muuttavan korjauksen. Sisätilat ovat olleet alunperinkin huolto- ja varastotilaa.

Desinfiomislaitos-piharakennuksen pohjois-julkisivu. Rakennuksen itäpääty on kivirakenteinen ja länsipääty puurakenteinen. Kiviosa toimi ensin desinfiomislaitoksena ja myöhemmin pesulana. Puuosaa oli varastokäytössä.

3.2.2 Rakennusvaiheet

- 1892 mahdollisesti kivinen osa rakennettu, suun. arkkitehti Lambert Pettersson Onni Tarjanteen suunnitelmien mukaan
- 1895 suun. arkkitehti Onni Tarjanne
- 1951 muutoksia, suun. Tampereen kaupungin rakennuskonttori (arkkitehdit Strömmer ja Ilveskoski)



Desinfiomislaitos-piharakennuksen pohjois- ja länsijulkisivut.



Etelä- ja länsijulkisivut. Ovi ja osa ikkunoista on peitetty levyllä. Eteläjulkisivun vasemmanpuolisimman oven yläpuolella näkyy alkuperäinen pikkuruutuinen yläikkuna. Piirustusten mukaan kaikkien ovien yläpuolella on alunperin ollut samanlainen.



Pohjoisjulkisivua



Kivi- ja puuosan liittymä pohjoisjulkisivussa



Kiviosan eteläjulkisivu. 1950-luvun modernisoinnissa vanhoja pariovia ja yläreunastaan kaarevia ikkunoita poistettiin. Kiviosan nykyiset ikkunat ovat pääosin 1950-luvulta.

3.2.3 Inventointi

yleistiedot

osoite	Koulukatu 19, Tampere
rakennusvuosi	rakennuslupa 1892
omistaja	Tampereen kaupunki
käyttäjä	Useita eri vuokralaisia
alkuperäinen käyttö	desinfiomislaitos ja piharakennus (desinfiomislaitos, pesutupa, vaunu- ja puuliiteri, talli, käymälä)
nykyinen käyttö	Pirkanmaan Marttojen ylläpitämä kierrätyskeskus ja mehuasema, taiteilijoiden työ- ja varastotilaa
kerrosluku	1 kerros

runko ja julkisivut

sokkeli	lohkopintainen luonnonkivi
runko	tiilimuuraus ja puurankarakenne
julkisivumateriaalit	rappaus ja peittomaalattu puuverhous (vaaka- ja pystyverhousta)
julkisivuvärit	valkoinen/vaalea rappaus ja puuverhous, ikkunat ja ovet valkoiset
kattomuoto	harjakatto
katemateriaali	kiviosassa pystysaumattu peltikatto, puuosassa kolmiorimahuopakatto
piiput	pellitetyt, peittomaalaus
ulko-ovet	pystypaneeliverhoiltuja peittomaalattuja puuovia ja puupariovia eri ajoilta
sadevesijärj	syösytorvet pyöreät, paikoin kulmikas vaakakouru, materiaali peittomaalattua ja sinkittyä teräsohutlevyä
varusteet	talotikkaat

rakennusosat

sisäovet	peittomaalattuja puisia peiliovia
ikkunat	kiviosassa sisään-ulos-aukeavia peittomaalattuja puuikkunoita, osa jaollisia. Joidenkin ikkunoiden alaosa peitetty levyllä. puuosassa lähes kaikki ikkunat peitetty levyllä, näkyvissä vaakasuuntainen 3-ruutuinen sisään-ulos-aukeava valkoinen peittomaalattu puuikkuna ja 2-ruutuinen yläikkuna, lisäksi pohjoisjulkisivussa oven päällä vinoruutuikkuna



Puulevyn tilalla on alkujaan ollut puupariovet. Yläpuolinen vinoruutuikkuna on alkuperäinen.



Uusittu puu-ulko-ovi kiviosassa johtaa Marttojen kierrätyskeskus-mehuasemalle.



Kiviosassa toimii nykyään syksyisin Marttojen tuoremehuasema. Kiviosan katto on kappaholvattu.



Kiviosan sisään-ulos-avautuva ikkuna 1950-luvulta

sisäpintarakenteet ja –materiaalit (kiviosa)

katto	kappaholvi, maalattu tasoite
seinät	maalattu tasoite
lattiat	massalattia
listat	peittomaalatut puiset jalkalistat
varusteet	ripapatterit

Puuosan sisäpintarakenteita ja –materiaaleja ei ole inventoitu.



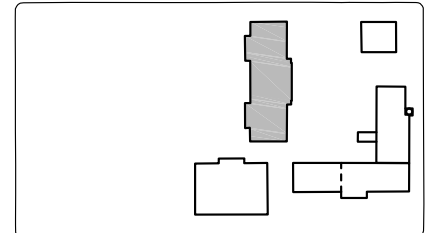
Pohjoisjulkisivun puupariovi

Alla vasemmalla: sisäovia kierrätyskeskuksessa

Alla keskellä: kiviosan toimistotila. Seinät ovat maalattua tasoitetta, lattia on massalattia.

Alla oikealla: kierrätyskeskuksen sisätilaa kiviosassa





3.3. Tulirokko-osasto



3.3.1 Kuvaus

Tulirokko-osasto on kolmikerroksinen rapattu tiilirakennus keskellä sairaalatonttia. Sisätilojen tilajärjestys perustuu kahteen symmetriseen puolikkaaseen, jossa pienehköt huoneet sisäitsevät keskikäytävän molemmiin puolin. Rakennus oli aluperin kaksikerroksinen ja jugendtyylinen. 1950-luvulla rakennusta korotettiin ja muutettiin siten, että jugend-piirteitä tuskin tunnistaa. Rakennuksen ulko- ja sisätilojen ilme on 1950-luvulta. Kuitenkin ensimmäisessä kerroksessa rakenteet, tilajärjestys, ikkunat, ovet, osa pintamateriaaleista ovat säilyneet ensimmäisestä rakennusvaiheesta.

Tulirokko-osaston länsijulkisivu. Alkujaan jugend-tyylinen rakennus modernisoitiin 1950-luvulla. Korjauksessa rakennusta korotettiin ja jyrkkä mansardikatto muutettiin loivaksi harjakatoksi. Länsi- ja itäjulkisivuista purettiin mansardikattoiset poikkipäädyt ja rakennuksen päätyihin rakennettiin laajat parvekkeet. Ensimmäisen rakennusvaiheen ikkunoita on vielä nähtävissä kellari- ja 1. kerroksessa.



Tulirokko-osaston eteläpäätyä

Tulirokko-osaston itäjulkisivua. Alunperin julkisivussa oli keskellä mansardikattoinen poikkipääty. Vanhan poikkipäädyn molemmille puolille 1950-luvulla rakennetuissa ulkonemissa sijaitsivat eristetyt vierailutilat. Vierailijoiden kulku vierailutiloihin tapahtui toisen kerroksen parvekkeita pitkin.

Tulirokko-osaston pohjoispääty. 1950-luvulla rakennettiin laajojen päätyparvekkeiden lisäksi pienet tuuletusparvekkeet 3. kerrokseen.

3.3.2 Rakennusvaiheet

1909	suun. arkkitehti Birger Federley
1951	muutos ja korotus, suun. Tampereen kaupungin rakennuskonttori (arkkitehdit Strömmer ja Ilveskoski)
1987	käyttötarkoituksenmuutos, suun. Hans Danielsson Oy

3.3.3 Inventointi

yleistiedot

osoite	Pyhäjärvenkatu 7, Tampere
rakennusvuosi	rakennuslupa 1909
omistaja	Tampereen kaupunki
käyttäjät	Tampereen seudun opiskelija-asuntosäätiö
alkuperäinen käyttö	kurkkumätä- ja tulirokko-osastot, henkilökunnan asuntoja
nykyinen käyttö	opiskelija-asuntola
kerrosluku	3 kerrosta, kylmä ullakko ja kellari



runko ja julkisivut

sokkeli	lohkopintainen luonnonkivi
runko	tiilimuuraus, betonivälipohjat
julkisivumateriaalit	rappaus
julkisivuvärit	rappaus ja ikkunat valkoiset, ovet vaalean ruskeita
kattomuoto	harjakatto, matalalla osalla tasakatto
katemateriaali	tiili
piiput	punatiili
ulko-ovet	pääsisäänkäynnillä lasiaukolliset peittomaalatut puuovet ja 10-ruutuiset peittomaalatut puupeiliovet, muut ulko-ovet pystypaneeliverhoiltuja peittomaalattuja puuovia, parvekkeiden ovet peittomaalattuja laakaovia
sadevesijärj	syöksytorvet kulmikkaat, peittomaalattua teräsohutlevyä
ulkorakenteet	laajat betoniparvekkeet, joissa metallikaiteet, luonnonkiviportaatt sisäänkäynneille
varusteet	talotikkaat, teräksiset poistumistieportaatt (suoravartiset ja kierreportaatt)



1. kerroksen jugend-tyylinen parvekekaide on alkuperäinen. 2. kerroksen parvekekaide on 1950-luvulta.



Pohjoispuolen luonnonkiviportaatt ovat ensimmäisestä rakennusvaiheesta.



Rakennuksen pääsisäänkäynnin lasiaukolliset ulko-ovet ovat 1950-luvulta, kun taas niiden vieressä olevat peiliovet ovat luultavimmin alkuperäiset.

Pääsisäänkäyntisyvennyksen ulko-ovia lukuun ottamatta rakennuksen ulko-ovet ovat vasemman kuvan mukaisia pystypaneeliverhoiltuja puuovia. Suurin osa ulko-ovista on verhoiltu ulkoapäin 1950-luvulla. Itäjulkisivun 1950-luvulla rakennetuissa ulkonemissa on kuitenkin 1950-luvun ovet.





Alkuperäinen lasiaukollinen peilipariovi 1. kerroksen käytävällä.



Kellarikerroksen ikkunat ovat alkuperäiset.

Alla vasemmalla: osaan itäjulkisivun alkuperäisen mallisiin T-karmillisiin ikkunoihin on lisätty tuuletusosia. Toisen kerroksen pystyikkunoista osa on alkuperäisiä.

Alla oikealla: 1. kerroksesta löytyy vielä alkuperäisiä pystyikkunoita. 2. ja 3. kerroksen ikkunat ovat 1950-luvulta.



rakennusosat

sisäovet

porrashuoneessa metallirakenteiset lankalasiovet, huoneissa peittomaalattuja laakaovia ja lasiaukollisia laakaovia usealta ajalta, 1. krs:ssa myös peittomaalattu laakapariovi ja mahdollisesti alkuperäinen lasiaukollinen peittomaalattu peilipariovi

ikkunat

kellarikerroksessa mahdollisesti alkuperäisiä 6-ruutuisia yläreunastaan kaarevia peittomaalattuja sisään-ulosaukeavia puuikkunoita

1. krs:ssa mahdollisesti alkuperäisiä pystysuuntaisia sisään-ulosaukeavia peittomaalattuja 3-ruutuisia vaakajallisia ja T-karmillisia ikkunoita (osaan lisätty tuuletusosa), ulko-ovien yläpuolella yläikkunoita

2. ja 3. krs:ssa 1950-luvun sisäänsisään aukeavia tuuletusluukullisia ikkunoita, parvekeovien ympärillä ikkunaryhmiä

ullakolla pienet suorakaiteen muotoiset ikkunat, päädyissä vaakasuuntaiset 3-ruutuiset ikkunat



sisäpintarakenteet ja –materiaalit

porrashuoneet

Rakennusrungon keskellä sijaitsee symmetrisesti vie-rekkäin kaksi porrashuonetta. 1. ja 2. kerroksen välinen porras kaiteineen on ensimmäisestä rakennusvaiheesta, ylemmät osat 1950-luvun muutosvaiheesta. Vain toinen portaista jatkuu 2. kerroksesta 3. kerrokseen ja ullakolle.

seinät	maalattu tasoite (1. krs:ssa lisäksi lasitiili-ikkuna)
lattiat	sementtimosaiikkia eri rakennusvaiheista, tasanteiden reunoilla punaiset ja vaalean harmaat sementtimosaiikkikehykset
kaidetolpat käsijohde	lakattu pyöreä puu
kaidepienat	lakattu puu, alemmissa kerroksissa leveä pyöreä, ylemmissä kerroksissa kapea pyöreä alemmissa kerroksissa pienen välissä vaaka- ja pystysuuntaista lattametalikoristelua, ylempänä pystysuuntainen peittomaalattu neliöteräsputki



Alkuperäisten porrastasanteiden reunoja kiertää punainen ja harmaa sementtimosaiikkiraita.



1. ja 2. kerroksen välinen välitasanne. Alaspäin vievän portaan askelmat, kaide ja kaidetolppa ovat alkuperäiset. Ylös johtava porras kaiteineen on puolestaan 1950-luvun muutosvaiheesta.

Alla vasemmalla: 3. kerroksen asuinhuoneen laakaovi

Alla keskellä: porrashuoneen metallirakenteinen lankalasiovi 2. kerroksessa

Alla oikealla: 3. kerroksen tuuletusparvekkeen ovi





2. kerroksen keittiö, jonka kiintokalustus ajoittuu 1950-luvulle



2. kerroksessa sijainneet potilassalit muutettiin 1950-luvulla erillisiksi potilashuoneiksi. Entiset potilashuoneet toimivat nykyään opiskelija-asuntoina.



1. - 3. kerros

katto	maalattu tasoite, roiskerappaus, pyykkituvassa levykatto
seinät	maalattu tasoite, pesutiloissa ja joissain wc-tiloissa muovimatto
lattiat	muovimatto ja -laatta, linoleum, pesutiloissa muovimatto tai laatta eri ajoilta
listat	peittomaalatut jalkalistat ja lakattu/peittomaalattu mattolista
varusteet	ripa- ja tasopattereita, wc- ja kylpykalusteita eri ajoilta, keittiökaapistot 1950-luvulta tai myöhemmältä ajalta

kellari (pohjoispääty)

katto	maalattu tasoite
seinät	maalattu tasoite
lattiat	muovilaatta, sementtimosaikki, massalattia
listat	peittomaalatut sileät puulistat

Alla vasemmalla: 3. kerroksen keittokomeron kaapistot ovat 1950-luvun asussa.

Alla keskellä: 3. kerroksen asuinhuoneiden käytävä. 1950-luvulla rakennetut hoitajien asuinhuoneet toimivat nykyisin opiskelija-asuntoina.

Alla oikealla: 3. kerroksen yhteistilan käyttötarkoitus on pysynyt samana 1950-luvulta lähtien.



1. kerroksen kaksi suurta potilashuonetta muutettiin 1980-luvulla opiskelija-asuntolan ryhmäasuntojen suuriksi tupakeittiöiksi.



Yhteistila 1. kerroksessa toimi alkujaan päivystyshuoneena, nyt ryhmäasunnon oleskelutilana.



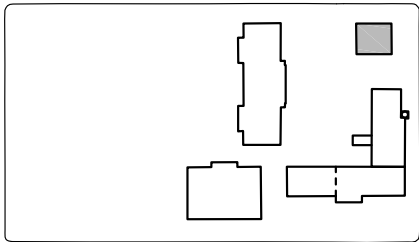
Kellarissa oli 1950-luvulla mm. röntgenhuone ja apteekki. Nykyisin kellarit toimii polkupyörävarastona ja työpajana.



1. kerroksen kylpyhuone, jossa rakennuksen kylpyhuoneille tyypilliset materiaalit.



Jugend-vaiheesta säilynyttä lattialaattaa 1. kerroksessa



3.4. Kärystauna



Kärystaunan eteläjulkisivu. Sauna rakennettiin samassa jugend-rakennusvaiheessa kuin tulirokko-osastokin. 1950-luvun peruskorjauksessa julkisivujen koristeosia karsittiin, mutta rakennuksen alkuperäinen hahmo ja julkisivusommittelu ovat säilyneet.

3.4.1 Rakennuksen kuvaus

Entinen kärystauna on pieni yksikerroksinen noppamainen kivirakennus tontin koilliskulmassa. Kärystauna rakennettiin jugend-rakennusvaiheessa tontin sisäänkäynnin yhteyteen. Viehättävän aumakattoisen talon alkuperäisestä käytöstä kertovat pesu- ja saunatilojen pienet ikkunat ja sijainti tontin kaupungin puoleisessa kulmassa. 1950-luvun muutokset yhdessä kunnossapidon laiminlyönnin kanssa ovat syöneet hieman alkuperäisen arkkitehtuurin ilmaisu-

voimaa. Sisätiloissa on tapahtunut jonkin verran tilamuu-
toksia, ja käyttötarkoituskin on vaihtunut, mutta alkuperäinen tilajärjestys on ymmärrettävissä.

3.4.2 Rakennusvaiheet

1909 suun. arkkitehti Birger Federley
1952 muutoksia, suun. Tampereen kaupungin rakennuskonttori (arkkitehdit Kolho ja Ilveskoski)

3.4.3 Inventointi

yleistiedot

osoite Papinkatu 22, Tampere
rakennusvuosi rakennuslupa 1909, valmistui 1910
omistaja Tampereen kaupunki
käyttäjä Tampereen A-killan Ry
alkuperäinen käyttö kärysauna, jossa potilaat ja heidän perheensä ja vaatteensa desinfioitiin
nykyinen käyttö Tampereen A-killan tiloja
kerrosluku 1 kerros

runko ja julkisivut

sokkeli lohkopintainen luonnonkivi
runko tiilimuuraus
julkisivumateriaalit maalattu rappaus
julkisivuvärit rappaus ja ikkunat peittomaalatut valkoiset, ovet peittomaalatut ruskeat
kattomuoto aumakatto
katemateriaali pystysaumattu pelti
piiput pellitetty, maalattu
ulko-ovet pystypaneeliverhoiltuja peittomaalat-
tuja puuovia
sadevesijärj ei ole
ulkorakenteet kiviportaait, maalattu teräsputkikaide
varusteet talotikkaat, katolla lumiesteet

rakennusosat

sisäovet peittomaalattuja puupeili- ja laakaovia
ikkunat sisään-ulos-aukeavia peittomaalattuja puuikkunoita, jaollisia ikkunoita, joissa yläosa pieniruutuinen, 3-ruutuisia vaak- ja pystysuuntaisia ikkunoita, pieniä suorakaiteen muotoisia ikkunoita ja yksi 4-ruutuinen ikkuna



Kärysaunan itäjulkisivu



Kärysaunan luoteiskulma



Sisätilojen puupeiliovet ovat luultavasti alkuperäisiä



Eteläjulkisivun ikkunat ovat luultavasti alkuperäiset



Pohjoisjulkisivussa on alkuperäisten piirustusten mukaan ollut kolme kolmen ikkunan riviä. Vasen ikkunarivi on 1950-luvulla korvattu 4-ruutuisella ikkunalla.



Pohjoisjulkisivun mahdollisesti alkuperäiset ikkunat



sisäpintarakenteet ja –materiaalit

tilat yleensä

katto	maalattu tasoite
seinät	maalattu tasoite, tapetti
lattiat	muovimatto, muovilaatta, varastohuoneessa peittomaalattu puu
listat	peittomaalattut jalkalistat ja mattolistat
varusteet	ripapatterit kiintokomerot 1950-luvulta keittiökaapistot myöhemmältä ajalta

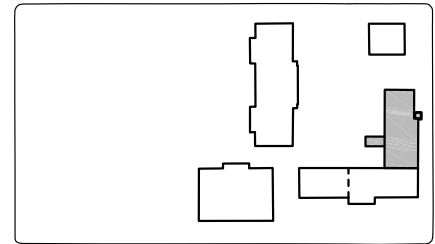
sauna

katto	maalattu tasoite
seinät	maalattu tasoite
lattiat	maalattu betoni
varusteet	tasopatteri betoniset lauderakenteet, istuinosat puuta

Alla vasemmalla: entinen pukuhuone

Alla keskellä: Kärysaunan löylyhuonetta pienennettiin 1950-luvulla. Muutoksen yhteydessä rakennettiin kuvassa näkyvät betoniset lauderakenteet. Sauna ei ole toimintakunnossa, vaan toimii varastona

Alla oikealla: entinen pukuhuone muutettiin keittiöksi 1950-luvulla.



3.5 Lämpövoimala



3.5.1 Rakennuksen kuvaus

Lämpövoimala rakennettiin 1950-luvun alussa Papinkadun varteen. Kaikki alueen rakennukset kytkettiin voimalan lämpöverkkoon. Lämpövoimala on rationaalinen moderni kompositio. Kattilahuone ja polttoainevarastot sijaitsevat osittain maan alla, ja rakennuksen katto muodostaa pihalle terassitason. Punatiilinen piippu nousee Papinkadun reunassa. Rakennuksessa ei ole tehty muutoksia rakentamisajankohdan jälkeen.

Lämpövoimala rakennettiin 1950-luvulla kiinni desinfiomislaitokseen. Rakennuksen julkisivut, tilajärjestys ja materiaalit ovat alkuperäisiä.



Rakennuksen katolle johtava ajoluiska



Puu-ulko-ovi entiseen muuntajahuoneeseen



Lämpövoimalan itäjulkisivua

Lämpövoimalan savupiippu Papinkadun varressa on Tampereen mittakaavassa pieni, mutta muodostaa voimakkaan vertikaaliakseen lämpövoimalan vaakasuuntaiselle matalalle päämassalle

3.5.2 Rakennusvaiheet

1951 suun. Tampereen kaupungin rakennuskonttori (arkkitehdit Strömmer ja Ilveskoski)

3.5.3 Inventointi

yleistiedot

osoite Koulukatu 19, Tampere
 rakennusvuosi rakennuslupa 1951
 omistaja Tampereen kaupunki
 käyttäjä osin vaajakäytössä, osin vuokrattu yksityisille henkilöille
 alkuperäinen käyttö lämpövoimala
 nykyinen käyttö tilat osittain vajaakäytössä, taiteilijoiden työ- ja varastotilaa
 kerrosluku 1 kerros ja lisäksi kattilahuoneessa kellari

runko ja julkisivut

sokkeli betoni
 runko tiilimuuraus
 julkisivumateriaalit rappaus
 julkisivuvärit rappaus valkoinen, ikkunat ja ovet valkoiset
 kattomuoto tasakatto
 katemateriaali bitumi
 piiput korkea pyöreä punatiilipiippu
 ulko-ovet pystypaneeliverhoiltuja peittomaalattuja puuvia
 sadevesijärj kulmikkaat syöksytorvet, peittomaalattua teräsohutlevyä
 ulkorakenteet kahdet kiviset ulkoportaat, ajoluiska katolle



rakennusosat

sisäovet peittomaalattuja laaka- ja peiliovia
ikkunat sisään-ulos-aukeavia 2-ruutuisia peittomaalattuja puuikkunoita

sisäpintarakenteet ja –materiaalit**eteinen, ent. kattilahuone ja ent. polttoainevarasto**

katto maalattu lautamuottibetonivalu, betonipalkit
seinät maalattu tiilimuuraus, suihkutilassa myös nelikulmainen keraaminen laatta
lattiat maalattu betoni, suihkutilassa 6-kulmainen keraaminen laatta, wc-tilassa nelikulmainen keraaminen laatta
listat käytävällä peittomaalattut puiset jalkalistat, kosteissa tiloissa keraaminen laatta
varusteet entisessä kattilahuoneessa teräsportaat ja -silta, joissa peittomaalattut teräsputkikaiteet, ripapatterit



Kaikki rakennuksen ikkunat ovat 2-ruutuisia



Eteiskäytävän alkuperäisiä puupeiliovia

Kuvat alla: suihku- ja wc-tilat ovat alkuperäisessä 1950-luvun asussaan.





Entinen kattilahuone on osin kahden kerroksen korkuinen.



Rakennuksen pohjoisosassa sijaitseva entinen kattilahuone. Osa kattilahuoneen laitteista on purettu.



Rakennuksen lautamuottiin paikallavaletut betoniset kattopalkit ja pilarit



Entinen polttoainevarasto on nykyisin taiteilijoiden käytössä.

4. ARVIOINTI



4.1 Kaupunkirakenne

Kulkutautisairaalan sijainti kaupunkirakenteessa näkyy sijaintikartassa sivulla 8.

Näkymä entisen kulkutautisairaalan alueelle Pyhäjärvenkadun portilta

4.1.1 Ympäristö

Entisen kulkutautisairaalan tontin asema kaupunkirakenteessa on muuttunut. Rakentamisaikanaan se sijoitettiin kaupungin keskustan ruutuasemakaava-alueen laidalle, mutta nyt, kaupungin kasvun myötä, tontin katsotaan sijait-

sevan keskustan välittömässä läheisyydessä Kaakinmaan asuntovaltaisessa kaupunginosassa. Tontti on ruutukorttelikeskustan ja Pyynikin valtakunnallisesti merkittävän kulttuuriympäristön rajalla. Alueen länsipuolella avautuvat maisemat harjulle ja Pyhäjärvelle. Tontin puusto, vanha kasvillisuus ja korkeuserot liittävät sen Pyynikin historialliseen kulttuurimaisemaan.

Kulkutautisairaalan rakennettu lähiympäristö on ajallisesti, toiminnallisesti ja rakennustehokkuudeltaan varsin monimuotoista ja kerroksellista. Korttelin pohjoispuolella on 1960-luvulla tehokkaasti elementeistä rakennettuja asuinkerrostaloja. Itäpuolella on kulkutautisairaalan tontin suuntaan sulkeutuva monumentaalinen, punatiilinen Klingendahlin tehdaskompleksi. Entinen tekstiilitehdas on muutettu liike- toimisto- ja asuinkäyttöön. Eteläpuolen puistomaisessa korttelissa on arkkitehti Federleyn suunnittelema jugendrakennus, entinen ruotsinkielinen vanhainkoti De Gamlas Hem, jossa toimii nykyään Pirkanmaan musiikkiopisto. Lännessä alkaa Pyynikin puistoalue. Asuntojen, teollisuuden (Klingendahl, Pyynikin panimo) ja sosiaali- ja terveystaluyksiköiden (kulkutautisairaala, vanhainkoti) lisäksi lähialueella sijaitsee useita historiallisia koulurakennuksia, jotka edelleen toimivat oppilaitoksina (ruotsinkielinen koulu, Wivi Lönnin suunnittelema Talouskoulu ja entinen tyttökoulu). Kulkutautisairaala sijaitsee monipuolisten kaupunkitoimintojen raja-alueella. Sairaalan tontin lisäksi lähiympäristössä on muitakin rakentamattomia tai vajaa-käyttöisiä tontteja, jotka tulisi ottaa huomioon päätettäessä kulkutautisairaalan korttelin tulevaisuudesta.

4.1.2 Alueen rooli kaupunkirakenteessa

Kulkutautisairaalan alue rakentui koko sairaalakäytön ajan esimerkillisesti 1800-luvun lopun paviljonkiperiaatteen mukaisesti: sairaala sijoittui kaupungin laidalle puistomaiseen ympäristöön ja eri toiminnot eriytettiin eri rakennuksiin. Nykyiset rakennukset sijoittuvat tontille melko vapaasti, tosin ruutuasemakaavan mukaiseen suorakulmaiseen koordinaatistoon, mutta lämpövoimalaa lukuun ottamatta irti tontin rajoista.

Kulkutautisairaala sairaalakäytössä oli muusta kaupungista eristetty, suljettu kortteli. Se sijoitettiin alun perin kaupungin laidalle. Sairaalaan liittyi paljon negatiivisia mielleyhtymiä. Kulkutautisairaalan pelättiin laskevan ympäristön arvoa ja käytettävyyttä. Myöhemmin kaupungin kasvaessa ruutukorttelikaupunkirakenne on saartanut alueen, ja se on fyysisesti liittynyt ympäröivään kaupunkirakenteeseen. Tontin ei enää ajatella olevan kaupungin laidalla

vaan keskeisellä paikalla kaupungissa. Poikkeuksellisen alueesta tekevät sieltä avautuvat näkymien ja ympäröivän rakennuskannan monipuoliset esteettiset ja kulttuurihistorialliset arvot, toisaalta ympäristön kaupunkimainen vaihteleva käyttö ja merkityssisältö.



Yläkuvassa Tampereen kaupungin asemakartta vuodelta 1896. Kaupunki on laajenemassa länteen uusilla kaupunginosilla. Rakenteilla ollut kulkutautisairaala on merkitty karttaan, mutta Klingendahlin verkatehdasta ei ollut vielä rakennettu. Kuva kirjasta Vanha Tampere I, s. 11.

Alakuvassa maastokarttaote Tampereen kantakaupungista vuodelta 2000.



Tonttia reunustavat kaikilta sivuilta kadut. Pyhjärvenkatu, Kurilankatu ja Papinkatu ovat tonttikadun luonteisia katuja, joilla autoliikenne on hidasta ja kadunvarret pysäköintikäytössä. Alueen uutta käyttötarkoitusta mietittäessä tulee ratkaista sen tuottamat liikenne- ja paikoitusongelmat. Nykyisellään kulkutautisairaalan tontti ei ole kovin viihtyisä. Kasvillisuus on vanhaa, mutta se ja koko piha ovat olleet pitkään hoitamattomina. Ympäristön asukkaat käyttävät pihaa surutta parkkipaikkanaan ja koiranulkoitusalueenaan.



Yläkuvassa Kulkutautisairaalan Koulukadun portti vuonna 1918. Kuvan lähde Vapriikin kuva-arkisto. Alakuvassa sama paikka tammi-kuussa 2009.

4.2 Historialliset merkitykset

Tontin vanhimmat rakennukset ovat 1890-luvulta. Näitä ovat punatiilinen talousrakennus ja yhdistetty desinfiointilaitos-piharakennus. Tulirokko-osaston 1909 rakennettu ensimmäinen kerros saavuttaa tänä vuonna sadan vuoden iän. Näillä rakennuksilla on kiistatonta ikäarvoa Suomessa, jonka rakennuskannasta vain marginaalinen osa on itenäisyyttä edeltäneeltä ajalta. 1950-luvun rakennuksillakin on ikää jo 58 vuotta.

Sairaalan rakennukset ovat kuuluneet aikansa harvoin julkisiin merkkirakennuksiin. Kulkutautisairaala on vanhin säilynyt kaikista Tampereella toimineista sairaaloista. Tampereen kulkutautisairaala oli seudun ainoa kulkutautisairaala, joten alue säilyneine rakennuksineen on funktionensa vuoksi kulttuurihistoriallisesti arvokas.

Alueen rakennuksilla on kulttuuri- ja yhteiskuntahistoriallista merkitystä, sillä kaupungistumisesta kertovana toimintona ja rakennustyypinä kulkutautisairaala on oleellinen osa kaupunkikulttuurin historiaa. Kulkutautisairaalan rakentaminen 1890-luvulla liittyy kunnallisen sairaanhoidon kehittymisen ensimmäiseen vaiheeseen. Se edustaa havainnollisella tavalla yhteiskunnan toimintoja tietynä aikana. Edelleen luettavissa olevat eri aikakausilta olevat kerrostumat heijastavat Suomen ja Tampereen kaupungin sosiaali- ja yhteiskuntahistoriallista kehitystä. Kulkutautisairaala oli oleellinen osa Tampereen kaupungin sairaalalaitosta. 1910-luvulla Kulkutautisairaala oli sen kulkumakivi Koukkuniemen köyhäntalo-mielisairaalan ja yleisen sairaalan rinnalla.

4.3 Rakennushistorialliset ja -taiteelliset merkitykset

4.3.1 Käyttötarkoitus ja rakennusten rooli

Sadan vuoden aikana sairaaloiden toimintaperiaatteet ja tilatarpeet ovat radikaalisti muuttuneet. Perinteiset kulkutaudit ovat kadonneet ja hoitokäytännöt kehittyneet. Kuten kaikilla yhteiskunnan osa-alueilla myös sairaanhoidossa pyritään taloudelliseen tehokkuuteen keskittämällä toiminnat suuriin yksiköihin. Nykyaikaisiin sairaalalaitteisiin ja –varusteisiin investoiminen ei ole pienissä yksiköissä kannattavaa. Tampereen kulkutautisairaalan rakennuskanta on nykyaikaiseen sairaalatoimintaan täysin sopimatonta.

Tontin säilyneiden rakennusten ja korttelin ymmärtämisessä on oleellista tuntea rakennuskannan alkuperäinen käyttötarkoitus kulkutautisairaalaan. Rakennukset tehtiin tiettyyn erityistarkoitukseen. Ne eivät ole yleispätevää monitoimitilaa. Tilaratkaisu ja toiminnallinen suunnittelu edustivat aikakautensa edistyksellisintä ajattelua. Kaksi ensimmäistä rakennusvaihetta edustivat myös aikanaan edistyksellistä tekniikkaa. Pohjaratkaisuille on tyypillistä niiden koostuminen suuresta määrästä samanarvoisia ja samankokoisia potilashuoneita. Rakennusten sisätilojen jousto- ja mukautumisominaisuudet ovat rajalliset.

4.3.2 Ajallinen kerroksisuus

Alue on rakentunut kolmessa vaiheessa. Kukin vaihe on edelleen luettavissa tontilta. Alueen rakennusten ajallinen monikerroksisuus näkyy sekä tyyleissä että rakennustekniikoissa. Kukin rakennusvaihe on toteuttanut oman aikakautensa rakennustaiteellisia ihanteita ja pyrkimyksiä.

Vuonna 1986 purettiin merkittävä osa sairaala-alueen rakennuskannasta. Tästä syystä säilyneiden rakennusten merkitys kokonaisuuden ymmärtämisen kannalta on korostunut. Kulkutautisairaalan toiminnan ymmärtäminen on jo haastavaa, ja ilman tarkempaa perehtymistä rakennukset saattavat vaikuttaa erillisiltä ja aluekokonaisuus toiminnallisesti ja visuaalisesti epäyhtenäiseltä.

4.3.3 Säilyneisyys

Rakennus- ja muutosvaiheita tontilla on ollut vain muutamia, mutta niiden jäljet ovat näkyviä. Alkuperäisyyden on korvannut kerroksisuus.

Talousrakennuksen rakennusmassa ja punatiilijulkisivut ovat säilyneet hyvin. Ulkoarkkitehtuuri edustaa leimallisesti alkuperäistä 1890-luvun muotokieltä. Vaikka 1950-luvun muutokset ovat selvästi havaittavissa myös julkisivuissa, on niiden asema kokonaisuudessa alisteinen. Sen sijaan sisätiloissa alkuperäinen selkeä tilajärjestys on kadotettu, kun aputiloja on rakennettu entisille liikenneväylille. Muutosten rakenteet ovat kuitenkin pääosin kevyitä, joten haluttaessa tilahierarkia on palauttavissa ja yhteys- ja sisäänkäyntijärjestelyt selkeytettävissä. Pintamateriaaleja on uusittu useissa vaiheissa. On kuitenkin luultavaa, että uusittujen pintamateriaalien ja –rakenteiden, kuten muovimattojen ja alakattojen alla on mahdollisesti säilynyt alkuperäisiä pintamateriaaleja listoineen.

Tulirokko-osaston rakennusmassa ja ulkoarkkitehtuuri ovat täysin muuttuneet edustaen nyt 1950-lukua. Kompositio

Talousrakennuksen julkisivu Kurilankadulle. Yläkuvassa rakennuslupapiirustus vuodelta 1895 ja alakuvassa julkisivu tammikuussa 2009.



Yläkuvassa Federleyn suunnittelema uusi potilaspaviljonki eli tulirokko-osasto ennen korotusta. Kuva kirjasta Kivinen, Paula: Tampereen jugend, s. 167. Alakuvassa sama rakennus tammikuussa 2009.



on kuitenkin kahden rakennusvaiheen mielenkiintoinen yhdistelmä. 1950-luvun muutoksessa jugend-kartanon puurakenteinen yläosa purettiin pääosin ensimmäisen ja toisen kerroksen välipohjaan asti, ja lähes muutoksitta jääneen kivirakenteisen ensimmäisen kerroksen päälle rakennettiin kaksi uutta kivikerrosta. Ensimmäisessä kerroksessa rakenteet siis ajoittuvat rakennusosia myöten jugend-rakennusvaiheeseen. Toinen ja kolmas kerros ajoittuvat rakenteiltaan, tilajärjestelyiltään ja pintamateriaaleiltaan 1950-luvulle, ja koko rakennus on ilmeeltään jälkifunkkiksen laitosrakentamista. 1950-luvun korjauksessa ensimmäisen kerroksen jugend-vaiheen piirteet häivytettiin enemminkin visuaalisesti kuin tosiasiallisesti. Esimerkiksi potilashuoneiden alkuperäiset ulko-ovet säilytettiin, ne vain levytettiin ulkopuolelta sormipaneelilla modernin yhtenäisen ilmeen saavuttamiseksi. Ensimmäisen ja kellarikerroksen ikkunat sekä pohjoispäädyn alaparveke ovat säilyneet vanhimmasta rakennusvaiheesta muuttumattomina. Pääporrashuoneen pohjakerroksen pintamateriaalit

ja kaiteet ajoittuvat alkuperäiseen rakennusvaiheeseen 1909. Tulirokko-osaston 1950-lukua myöhemmät vähäiset muutokset rajoittuvat lähinnä pintamateriaaleihin ja vesikalusteisiin.

Desinfiomislaitos-piharakennuksen alkuperäinen massa ja hahmo ovat täysin säilyneet. Julkisivujen ilme on muuttunut koristeosien poistamisen myötä. Julkisivujen aukotuseriaate on säilynyt, vaikka kiviosassa ikkunat ja ulko-ovet on uusittu 1950-luvulla tai myöhemmissä korjauksissa. Puuosassa ikkunat ja ovet ovat alkuperäiset. Sisätilojen tilajärjestys jonkin verran muuttunut, mutta tilanjakoperiaatteet ovat säilyneet. Desinfiomislaitoksen alkuperäiset rakenteet, kuten kappaholvattu katto ja sisäpuoliset rakennusosat, kuten sisäovet, ovat säilyneet. Lattiat lienee uusittu 1950-luvulla.

Kärysaunassa alkuperäisen rakennuksen hahmo on säilynyt. Julkisivujen periaatteet ovat säilyneet, tosin koristeosat on poistettu ja jugendpiirteitä, kuten kattolunetit ja räystäsnostot, karsittu. Tilajärjestys on pääosin säilynyt, vain joitain kulkuyhteyksiä on järjestelty uudelleen. Iso osa rakennusosista, kuten ikkunat ja sisäovet, ovat pääosin alkuperäiset. Pintamateriaalit ajoittuvat vaihtelevasti useille eri vuosikymmenille.

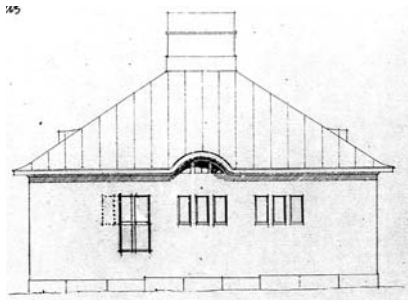
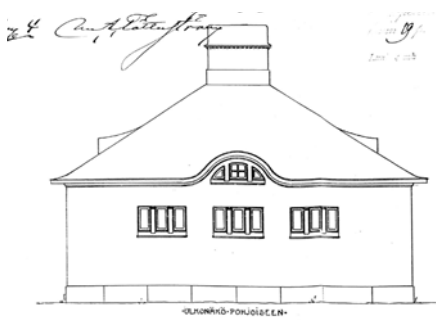
4.3.4 Rakennustaiteellisista arvoista

Yksittäisistä rakennuksista rakennushistoriallista ja -taiteellista arvoa on eniten Tarjanteen suunnitteleamalla punatiilisellä talousrakennuksella. Talousrakennuksen sopuhtainen massa ja harmoninen julkisivusommittelu muodostavat kestävä ja kaunista arkkitehtuuria. Ikääntymistä hyvin kestänyt punatiili ja säilyneisyys lisäävät ulkoisen hahmon laatua. 1950-luvun muutokset ovat heikentäneet talousrakennuksen ominaisluonnetta, ja tulevissa muutoksissa tulisikin pyrkiä palauttamaan ja vahvistamaan rakennuksen alkuperäistä selkeyttä.

Ensimmäisen rakennusvaiheen tulirokko-osasto on ollut arkkitehtuuriltaan hienostunut. 1950-luvun muutosvaiheen myötä merkittävä osa alkuperäisen arkkitehtuurin ilmaisukeinoista menetettiin, eikä tulirokko-osasto nykyasussaan ole rakennustaiteellisilta arvoiltaan erityinen. Nyt tulirokko-osaston rakennushistoriallinen merkitys on sen rakennusvaiheissa eli kerrostuneisuudessa, joka ovat nähtävissä sekä ulko- että sisäasussa.

Myös Federleyn suunnittelema saunarakennus on rakennushistoriallisesti arvokas. Kärysaunan alkuperäisen arkkitehtuurin intentiot ovat edelleen havaittavissa, vaikka kärysaunakin on menettänyt jonkin verran alkuperäistä

Kärysaunan pohjoisjulkisivun vaiheita: Yläkuvassa rakennuslupapiirustus vuodelta 1909, keskellä muutospiirustus vuodelta 1952 ja alakuvassa nykytilanne.



hienostuneisuuttaan pelkistävässä modernisointikorjauksessa.

Desinfiomislaitos-piharakennus on ollut alun perinkin enemmän käyttöarkkitehtuuria kuin itsenäinen rakennustaiteellinen kokonaisuus. Alkuperäinen arkkitehtuuri kuului yhteen alueen toisen kivirakennuksen, punatiilisen talousrakennuksen kanssa. Muutosvaiheet ovat kohdelleet näitä rakennuksia eri tavoin. Nykytilanteessa entinen desinfiomislaitos-piharakennus on omintakeinen yhdistelmä alkuperäistä arkkitehtuuria, korjausvaiheita ja käyttöhistoriaa.

Lämpövoimala on perussommitelmaltaan puhtaan funktionalistinen, rakennusajankohdalleen aito ja tyypillinen.

Kaikkien rakennusten rakennushistoriallista arvoa lisää paikallisesti ja valtakunnallisesti merkittävien arkkitehtien toimiminen niiden suunnittelijoina.

4.4 Yhteenveto

Tampereen entisen kulkutautisairaalan alue Pyynekällä on syntynyt neljässä rakennus- ja muutosvaiheessa yli sadan vuoden aikana. Ensimmäinen uudisrakentamisvaihe 1890-luvulla loi perusteet tontin käytölle. Toinen rakennusvaihe 1909 lisäsi alueelle rakennustaiteellisesti ansiokkaat uudisrakennukset vahvistaen samalla ensimmäisen vaiheen rakentumisperiaatteita. Kolmas rakennus- ja muutosvaihe 1950-luvulla hyväksyi perusperiaatteet, mutta aiempien rakennusvaiheiden arkkitehtoninen ilmaisu sai väistyä toiminnallisuuden ja osin itsetarkoituksellisen modernisoinnin tieltä. Tontin neljäs muutosvaihe, joka on ennemminkin purku- kuin rakennusvaihe, koitti sairaalatoiminnan päättyessä vuonna 1986. Tällöin merkittävä osa tontin rakennuksista purettiin, kun taas osa rakennuksista sai sellaisenaan uutta käyttöä ilman muutos- tai korjaustoimenpiteitä. Alkoi nykyhetken asti kestänyt tilanne, jossa alue odottaa päätöstä tulevasta kohtalostaan.

Eri aikakausina syntyneet rakennukset muodostavat historiallisen ketjun, joka kuvaa Tampereen sairaanhoidon historiaa. Tulevassa muutoksessa arvotetaan Kulkutautisairaalan rakennetun historian merkitys yhteiskunnan historian tallentajana. Tämä merkitys tiedostamalla ja se säilyttämällä on mahdollista säilyttää kerros kaupunkikulttuurihistoriaa keskellä uudistuvaa kaupunkia.

Korttelia eheyttävä täydennysrakentaminen on alueella toivottavaa. Vanhan rakennuskannan säilyttäminenkin edellyttää eheyttävää täydennysrakentamista niin esteettisistä kuin toiminnallisista syistä. Muutosten ja täydennys-

rakentamisen tulisi vaikuttaa rakennustaiteellisiin arvoihin positiivisesti. Myös kätkeytyneitä tai katoamassa olevia arvoja tulisi nostaa esiin. Alueelle yhtenäinen ja kokonaisvaltainen käyttötarkoitus tukisi rakennusten roolia kokonaisuuden osina. Uudisrakentamisen massoittelussa, mittakaavassa ja materiaalivalinnoissa on huomioitava vanhojen rakennusten hierarkia tontilla.

Sairaala-alueen rakennukset on vuokrattu eri käyttäjille, eikä rakennuksilla ole toiminnallista yhteyttä. Osa rakennuksista on vajaakäytössä. Rakennusten nykyasua luonnehtisi ehkä parhaiten termi kunnossapitämättä jätetty 1950-luku. Suurin osa rakennusten pinnoista ja talotekniikasta on 1950-luvun korjaus- ja muutosvaiheen asussa. Jatkuva kunnossapidon laiminlyönti ja pitkän tähtäimen korjaussuunnitelman puute ovat vauhdittaneet rakennusten pintojen ja materiaalien ränsistymistä. Kaikki rakenteet lienee teknisessä mielessä kuitenkin korjattavissa, merkittäviä rakenteellisia vaurioita rakennusrungoissa ja perustuksissa ei ole. Talotekniikka 1950-luvulta on luonnollisesti vanhentunut.

Tontin tulevaa käyttöä valittaessa on punnittava sijainti- ja ympäristötekijät sekä olemassa oleva rakennuskanta. Talousrakennuksen arvoa lisäisi ominaisluonteen vahvistaminen, mutta alueen muiden rakennusten muutoksensietokyky on suuri. Ainakin tulirokko-osasto kestänee muutoksen, joissa uusi vaihe lisää rakennukseen oman aikakautensa arkkitehtuuria edustavan näkyvän kerrostuman. Lämpövoimalaa lukuun ottamatta 1950-luvun muutosvaihetta rakennuskannassa ei tarvitse järjestelmällisesti suojella, paikoitellen jopa päinvastoin.

Kulkutautisairaalan säilyneet rakennukset muodostavat oman erityislaatuisen kaupunkikulttuurihistoriallisen kerroksensa kaupunginosan muiden historiallisesti merkittävien rakennusten joukossa. Ottamalla vanha rakennuskanta osaksi tontin tulevaisuutta voidaan saavuttaa täydellistä uudisrakentamista mielenkiintoisempi, merkityksellisempi ja ajallisesti juurevampi lopputulos.

5 LÄHTEET

arkistolähteet

Tampereen kaupungin rakennusvalvonnan arkisto, mikrofilmit
Tampereen kaupungin tilakeskuksen arkisto

painetut lähteet

Jutikkala, Eino. Tampereen historia 3. Tampere 1979.
Kivinen, Paula. Tampereen jugend. Keuruu 1982.
Rasila, Viljo. Tampereen historia II. Tampere 1984.
Tampereen kantakaupungin rakennuskulttuuri 1998. Tampere 1998.
Ojanen, Reijo, Laakso, Arvi, Kallio, Seppo. Vanha Tampere I 1900-luvulle tultaessa. Tampere 1989.

lehtiartikkelit

Federley, Birger. Epidemijukhus för Tammerfors stad. Artikkel Arkitekten-lehdessä 5/1912, s.86-87
Kallio, Seppo. Kulkutautisairaala muutti Hatanpäälle. artikkeli Tammerkoski-lehdessä 4/1985, s.6-8
Lampén, Jari. Yhteisöelämää sairaalassa. Artikkel Aviisi-lehdessä 11/1994. luettavissa myös <http://www.uta.fi/lehdet/aviisi/9411/pyynikki.html>
nimimerkki US. Pyynikin sairaala hoitanut 75 vuotta ”palokunnan” tehtävää tautien torjunnassa. Artikkel Tammerkoski-lehdessä 10/1972, s.17

raportit, tutkimukset ja selvitykset

Pitkänen, Hanna. Tampereen kulkutautisairaala. Historia, arvot ja käyttösuunnitelma. Diplomityö, TTKK arkkitehtuurin osasto. Tampere 1992.

sähköiset lähteet

Suomalaisen Kirjallisuuden Seuran Biografiakeskus <http://artikkelihaku.kansallisbiografia.fi/artikkeli/4140/>, viitattu 15.1.2009.
Miettunen, Katja-Maria: Koskesta voimaa: Birger Federley (1874–1935) <http://www.uta.fi/koskivoimaa/henkilot/federley.htm>, viitattu 15.1.2009.
Keskinen, Jouni ja Peltola, Jarmo: Koskesta voimaa: Bertel Strömmer (1890-1962) <http://www.uta.fi/koskivoimaa/henkilot/strommer.htm>, viitattu 15.1.2009.

suulliset lähteet

Lastunen Kari, tekninen isännöitsijä – kiinteistönpitoinsinööri TOAS

6 PIIRUSTUSLIITTEET

Piirustusliitteissä on esitetty säilyneiden rakennusten rakennuslupapiirustukset Tampereen kaupungin rakennusvalvonnan piirustusarkistosta. Piirustukset eivät ole mittakaavassa.

LIITE 1

uudisrakennukset 9.5.1895, Onni Tarjanne

- asemapiirustus
- desinfiomislaitos-piharakennus
- talousrakennus

LIITE 2

uudisrakennukset 19.6.1909, Birger Federley

- tulirokko-osasto
- kärysauna

LIITE 3

korotus, tila- ja julkisivumuutokset 18.4.1951, Tampereen kaupungin rakennuskonttori (arkkitehdit Strömmer, Ilveskoski)

- tulirokko-osasto
- talousrakennus

LIITE 4

uudisrakennus ja käyttötarkoitus-, julkisivu- ja tilamuutoksia 23.5.1951, Tampereen kaupungin rakennuskonttori (arkkitehdit Strömmer, Ilveskoski)

- lämpövoimala
- desinfiomislaitos-piharakennus

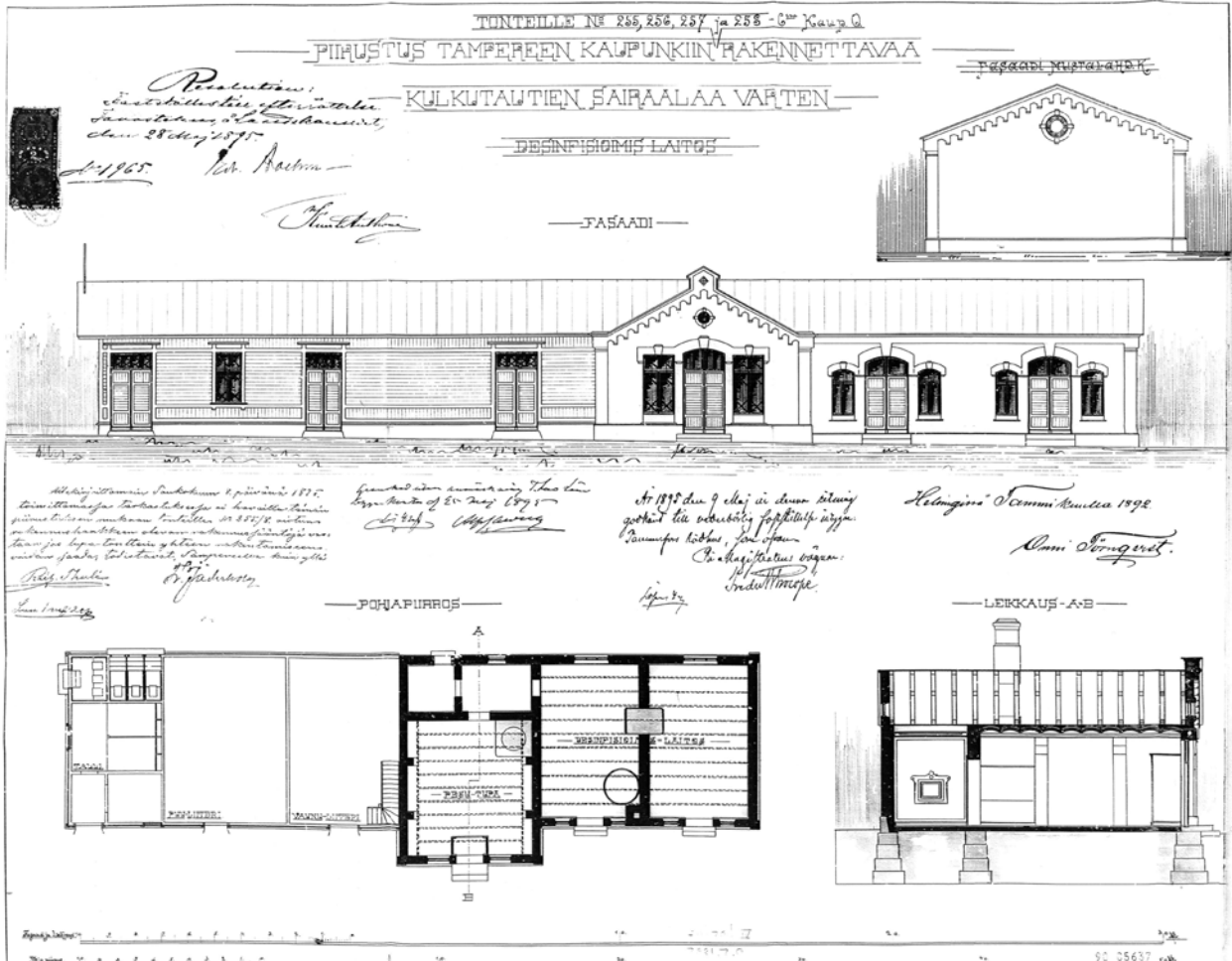
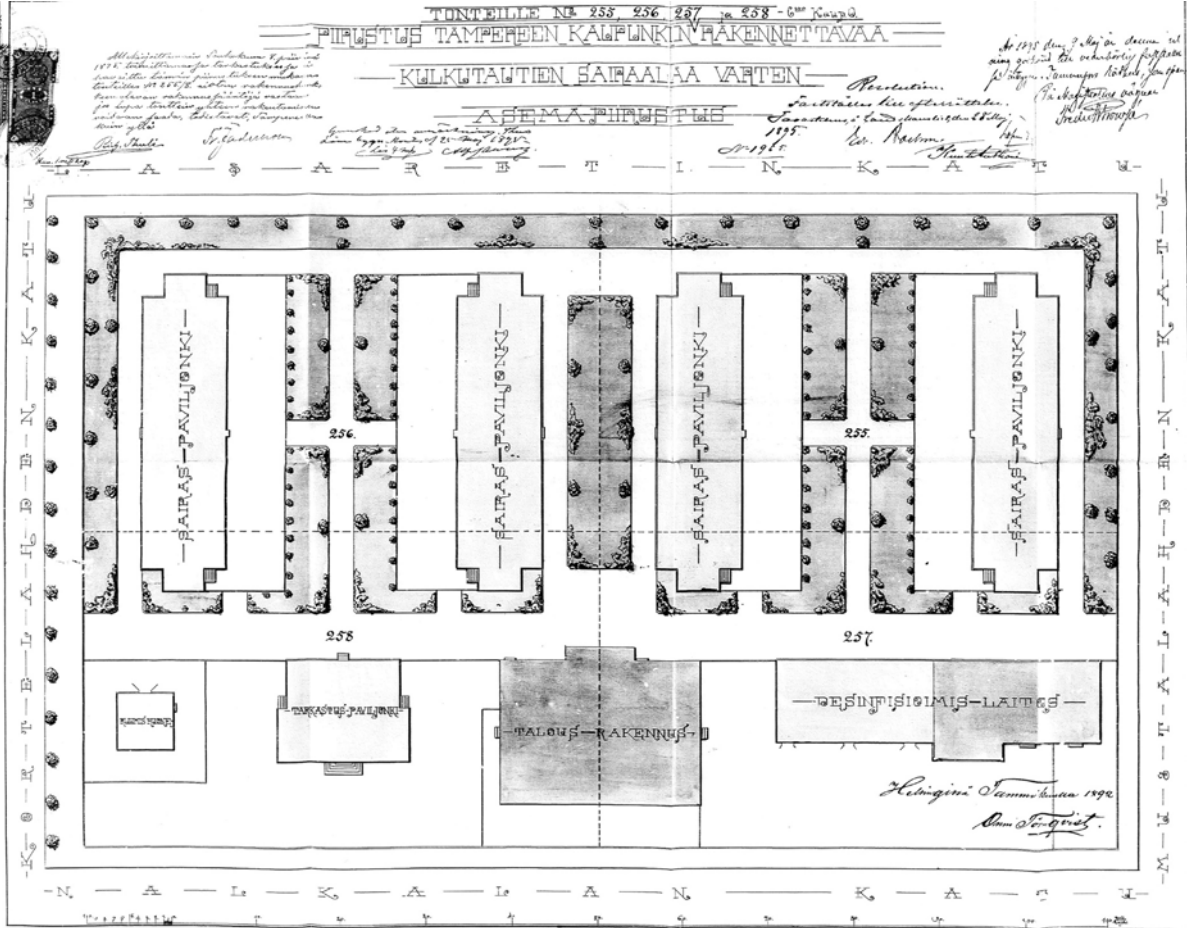
LIITE 5

julkisivu- ja tilamuutos 23.4.1952, Tampereen kaupungin
rakennuskonttori (arkkitehdit Kolho, Ilveskoski)
- kärysauna

LIITE 6

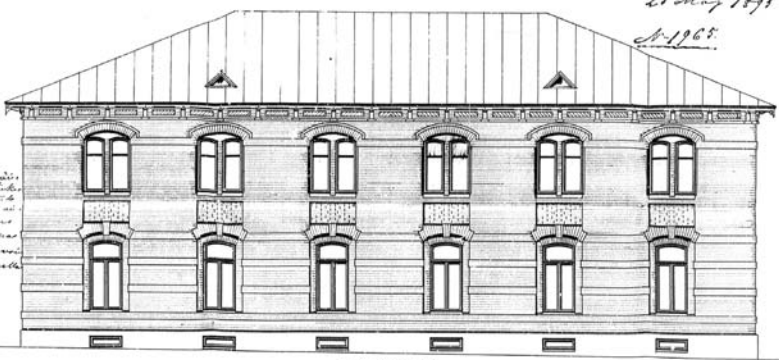
käyttötarkoituksenmuutos 21.4.1987, Hans Danielsson Oy
- tulirokko-osasto

LIITE 1



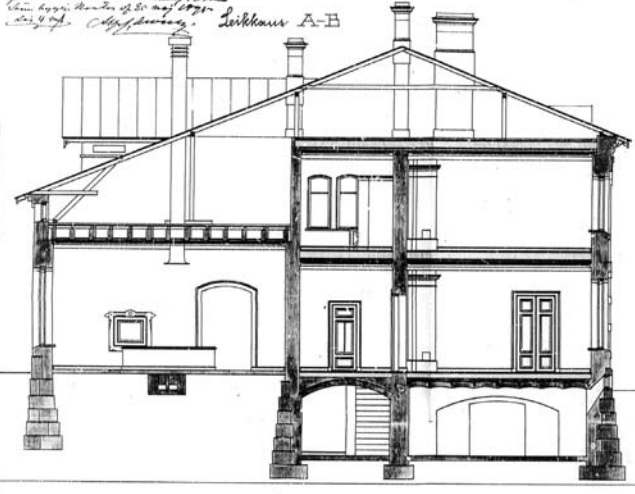
Resolusio.
 Fastatelles linn oftervärdens
 Samfundens o. Landstämman, den
 21 Aug 1895
 J. A. R. R. R.
 H. H. H.

Alle de i detta huset inrymda rummen & på sin
 värd 1895, för att kunna förbrukas
 som...
 H. H. H.

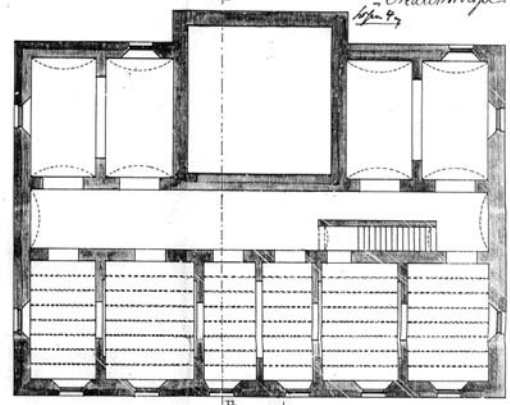


— Fasad —

Den i detta huset inrymda...
 Lökhus A-B

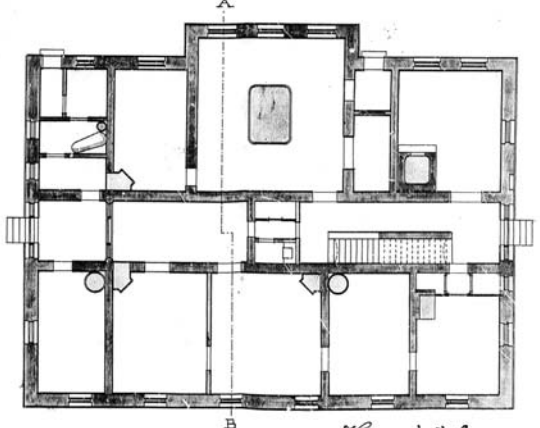
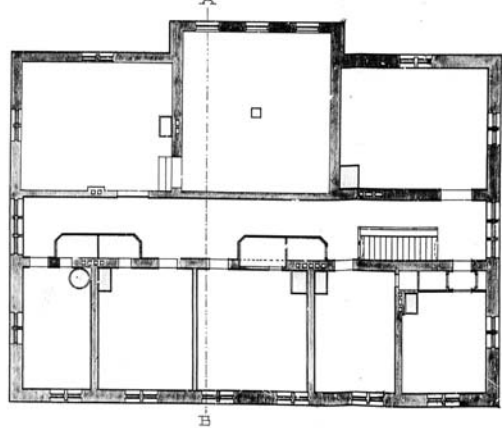


Ar 115 den 9 Maj är denna ritning godkänd
 för...
 H. H. H.



— A —

— B —



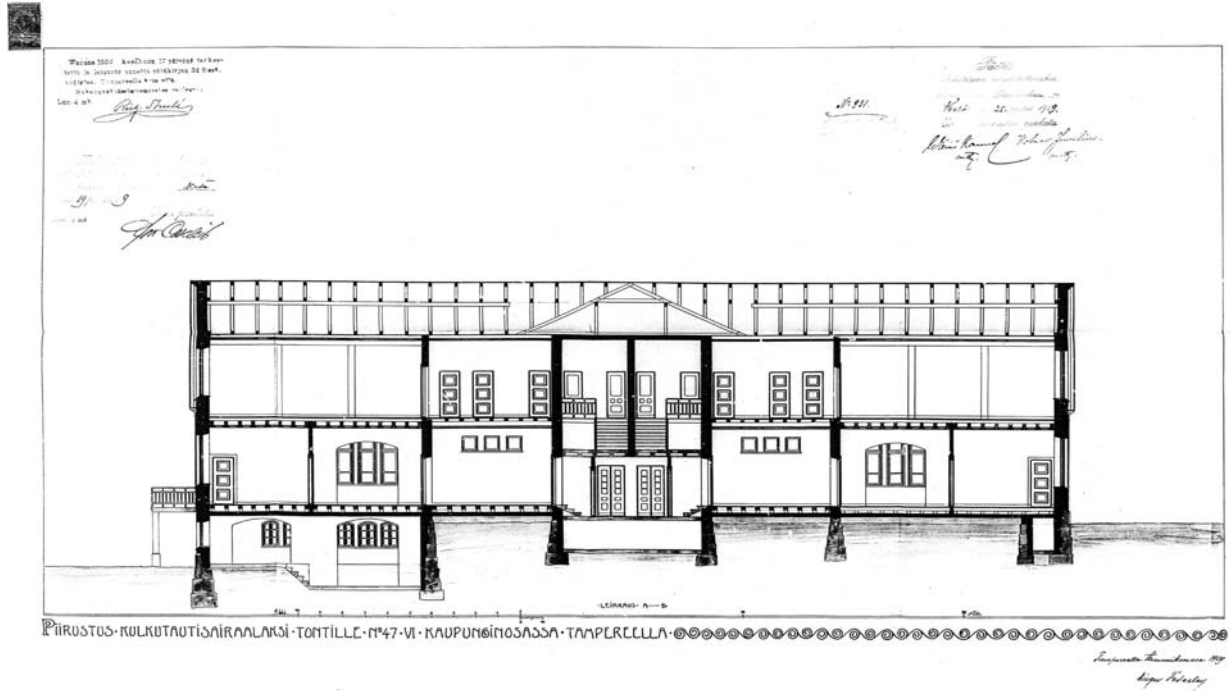
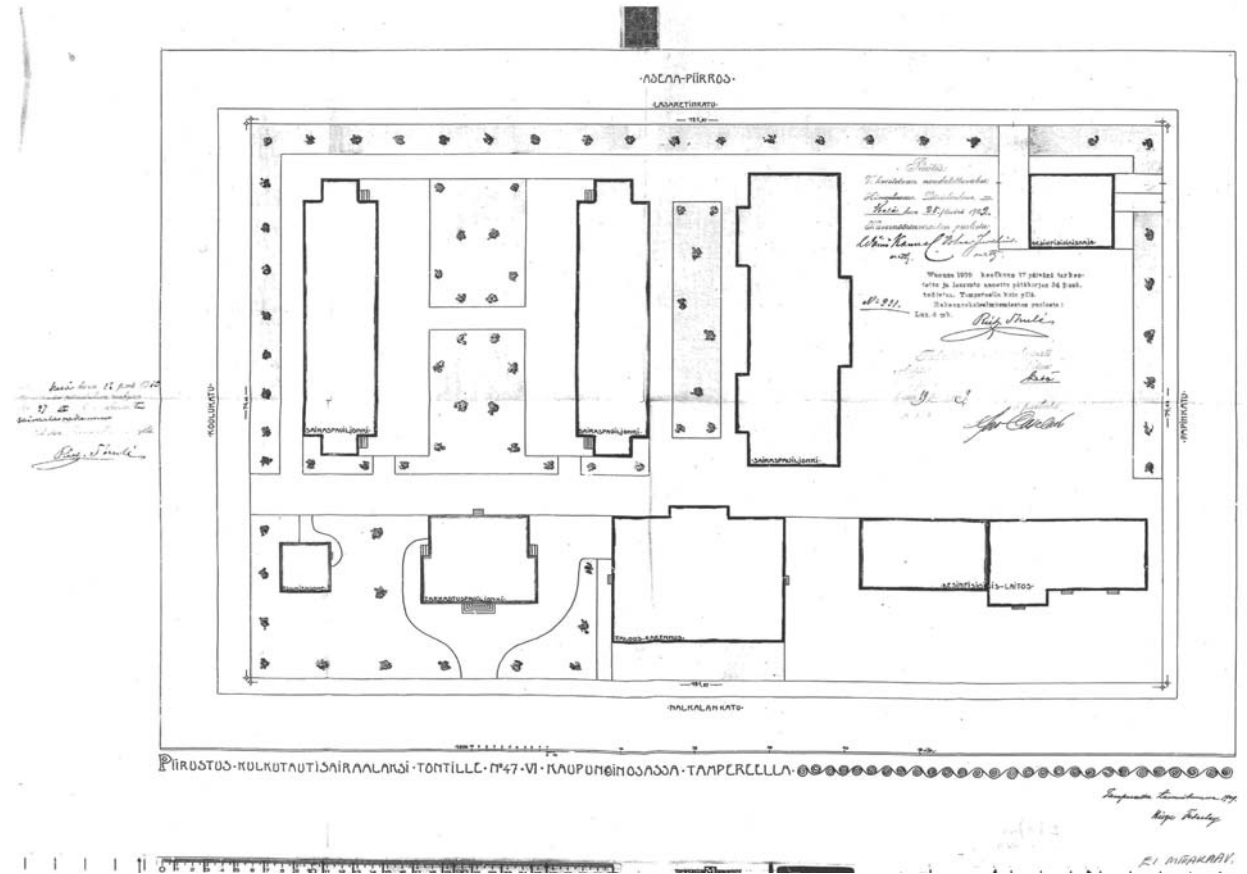
— A —

— B —

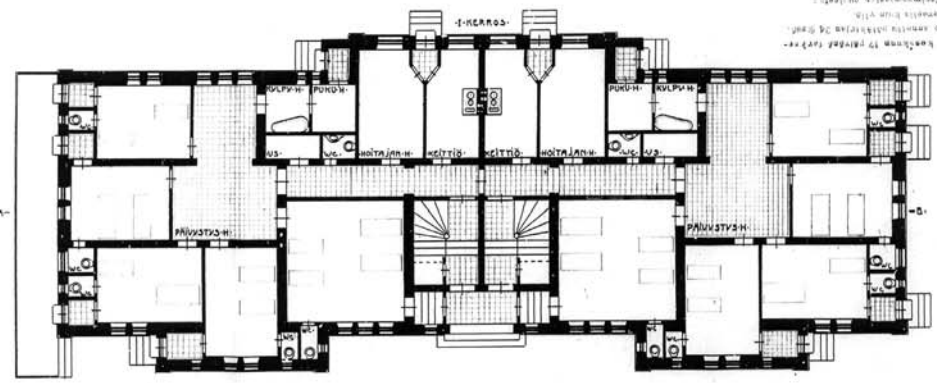
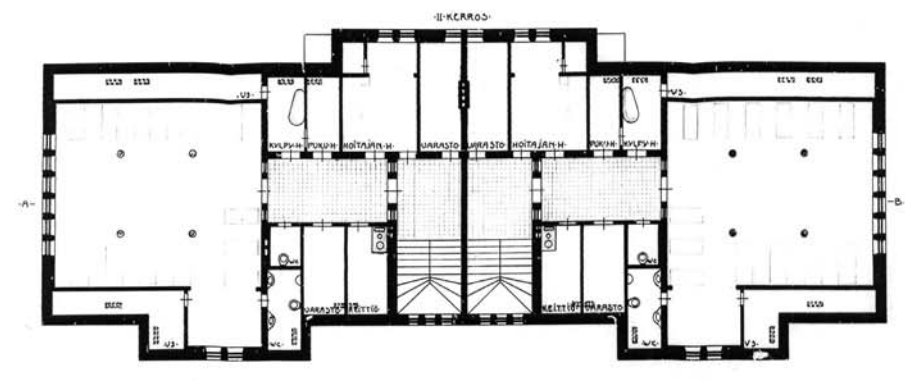
TONTELLE N^o 255, 256, 257 & 258 - G^{no} Kämp. O.

Helsingfors Byggnads 1895.
 Omi Öbergvist
 90 05635

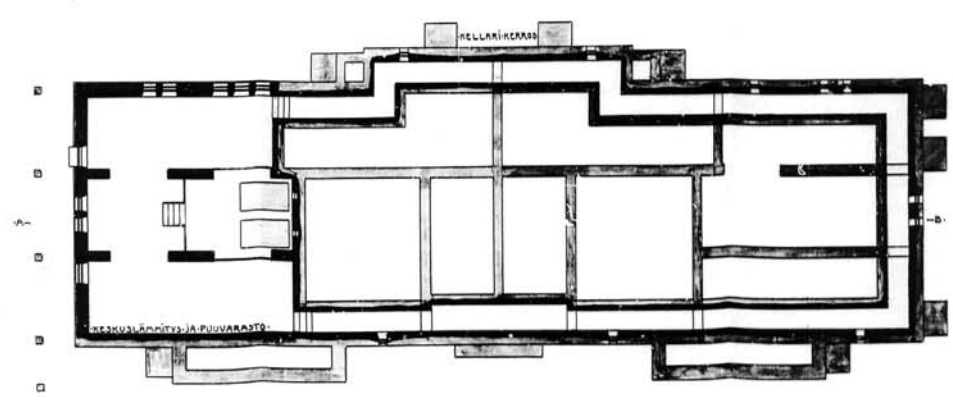
LIITE 2



*Arkkitehtitoimisto Hanna Lyytinen Oy
Vastaanottanut 22.11.1999
Korjauksen suunnittelu
Arkkitehti Hanna Lyytinen
Pääsuunnittelija Hanna Lyytinen*

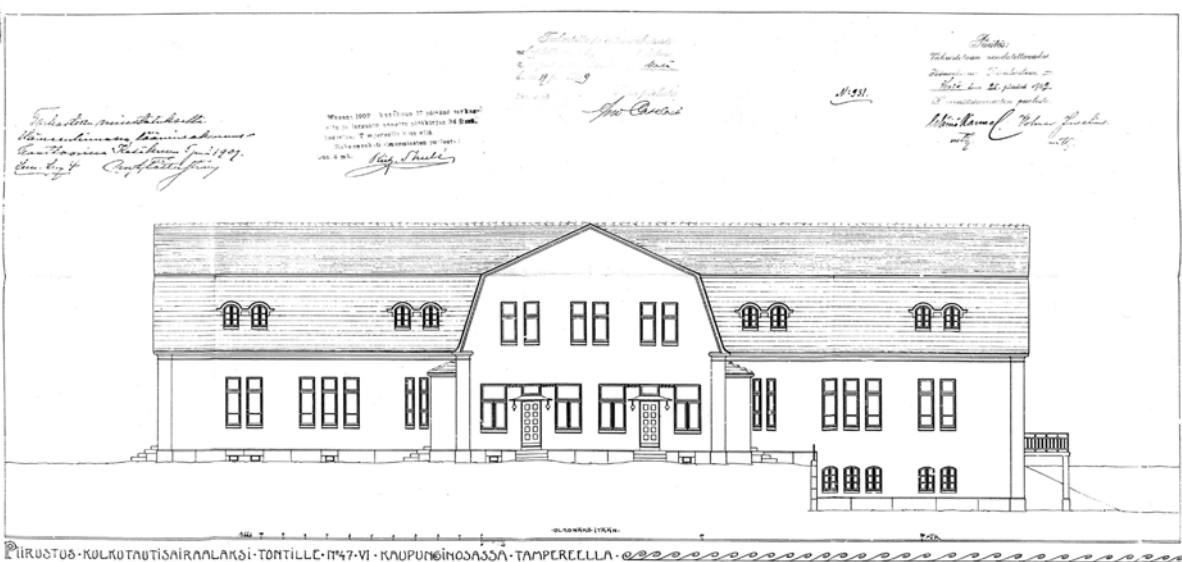


*11.9.1999
Hanna Lyytinen*



PÄIVÄSTYS-KULKUTAUTISAIRAALAKSI-TONTILLE N°47-VI KAUPUNGINOSASSA TAMPEREELLA

Tampereen Luterilainen 1999

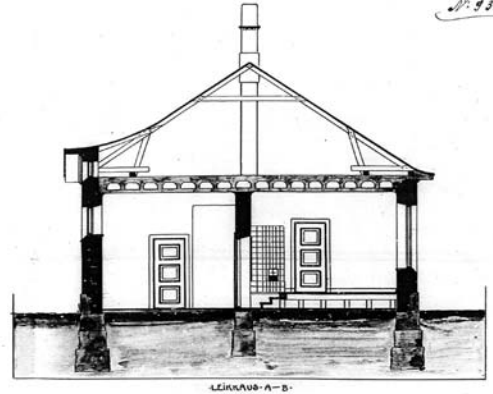


Wastus 1000 karkosen 17 päivän tark-
 keita ja lastaus annatto pötkökirja 34 kark.
 tontilla Tampereella kirkon
 rakennus- ja maanmittaus- ja arkk.
 Lm. 4 m. *P. S. S. S.*

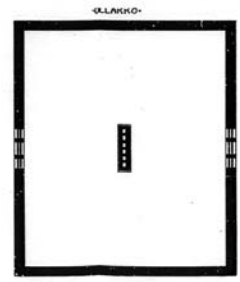
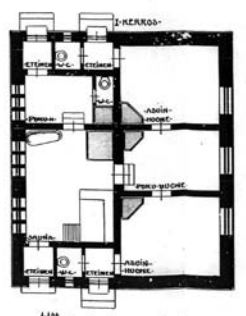
*Talokseen suunniteltiin
 rakennus- ja maanmittaus- ja arkk.
 Lm. 4 m. *J. O. O.**

Facis:
 Rakennus- ja maanmittaus- ja arkk.
 Tampereella kirkon tontilla
 kirkon rakennus- ja maanmittaus- ja arkk.
 Lm. 4 m. *U. K. K.*
 Rakennus- ja maanmittaus- ja arkk.
 Lm. 4 m. *U. K. K.*

№ 931.



LEIKKAUS-A-B



ULKOKO.

PIIRUSTUS · DESINFISIOMISMÄJÄKSI · TONTILLE · N° 47 · VI · KAUPUNGINOSASSA · TAMPEREELLA ·

*Tampereella kirkon tontilla
 kirkon rakennus- ja maanmittaus- ja arkk.*

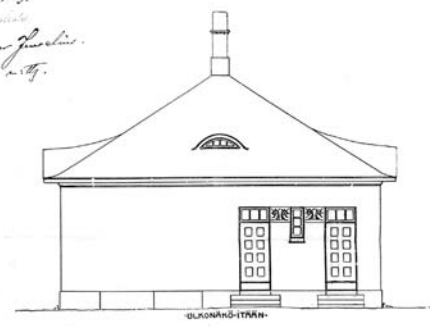
Wastus 1000 karkosen 17 päivän tark-
 keita ja lastaus annatto pötkökirja 34 kark.
 tontilla Tampereella kirkon
 rakennus- ja maanmittaus- ja arkk.
 Lm. 4 m. *P. S. S. S.*

Facis:
 Rakennus- ja maanmittaus- ja arkk.
 Tampereella kirkon tontilla
 kirkon rakennus- ja maanmittaus- ja arkk.
 Lm. 4 m. *U. K. K.*
 Rakennus- ja maanmittaus- ja arkk.
 Lm. 4 m. *U. K. K.*

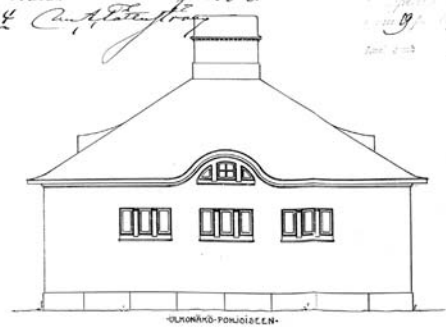
*Talokseen suunniteltiin
 rakennus- ja maanmittaus- ja arkk.
 Lm. 4 m. *J. O. O.**



ULKONÄKÖ-LÄNTEEN



ULKONÄKÖ-ITÄN



ULKONÄKÖ-PÖLJÖLLEEN

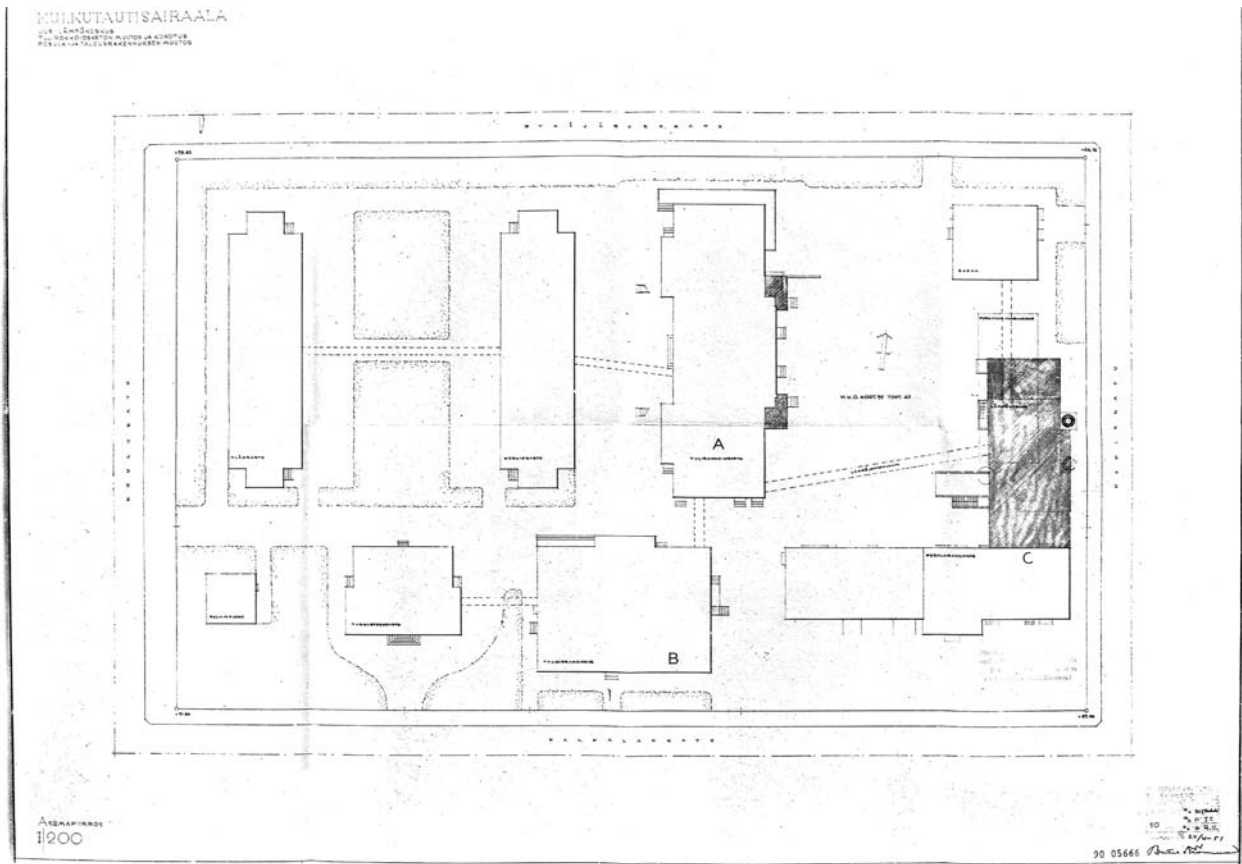


ULKONÄKÖ-ETELÄN

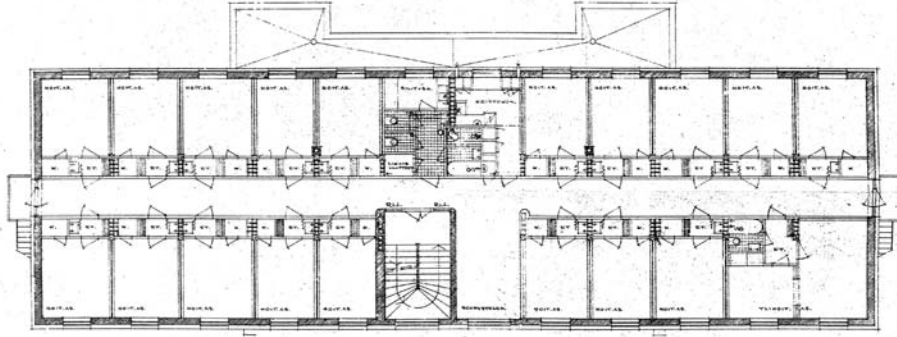
PIIRUSTUS · DESINFISIOMISMÄJÄKSI · TONTILLE · N° 47 · VI · KAUPUNGINOSASSA · TAMPEREELLA ·

*Tampereella kirkon tontilla
 kirkon rakennus- ja maanmittaus- ja arkk.*

LIITE 3



KULKUTAUTISAIRAALA
TULIROKKO-OSASTON MUUTOS JA KOROTUS

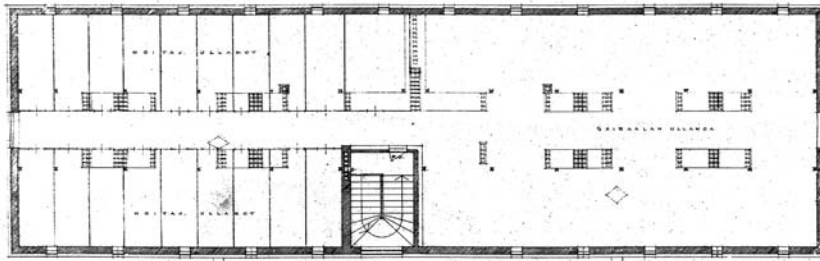


III KERROS
1:100

TAMPEREEN KAUPUNGIN
RAKENNUSTOIMISTO
ARKKITEHTITOIMISTO
NO 100/196-196/196
SUUNNITTELIJA
PIIRIT: M. L. M. S.

90 05658 TAMPEREELLA 26 / 2 - 37

KULKUTAUTISAIRAALA
TULIROKKO-OSASTON MUUTOS JA KOROTUS

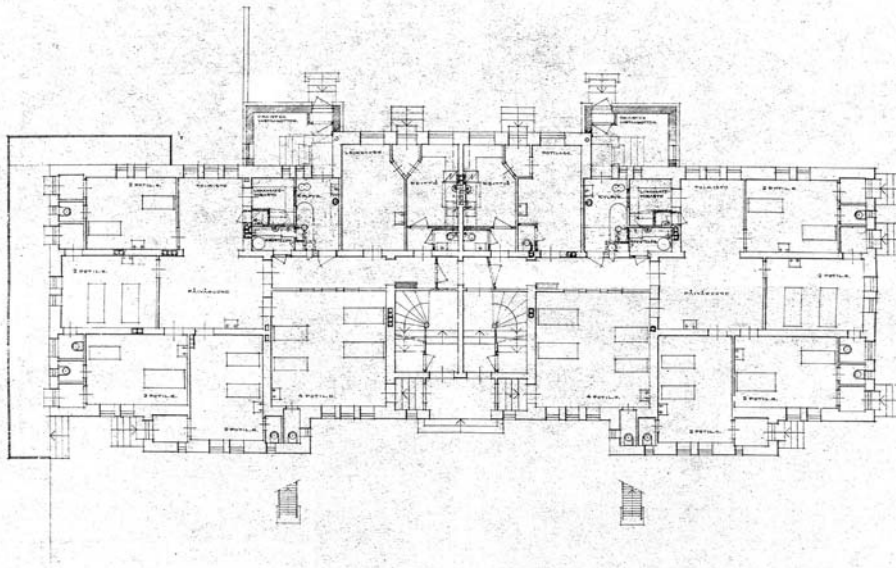


YLLÄKOKERROS
1:100

TAMPEREEN KAUPUNGIN
RAKENNUSTOIMISTO
ARKKITEHTITOIMISTO
NO 100/196-196/196
SUUNNITTELIJA
PIIRIT: M. L. M. S.

90 05661 TAMPEREELLA 26 / 2 - 37

KULKUTAUTISAIRAALA
TULIROKKO-OASTON MUUTOS JA KOROTUS



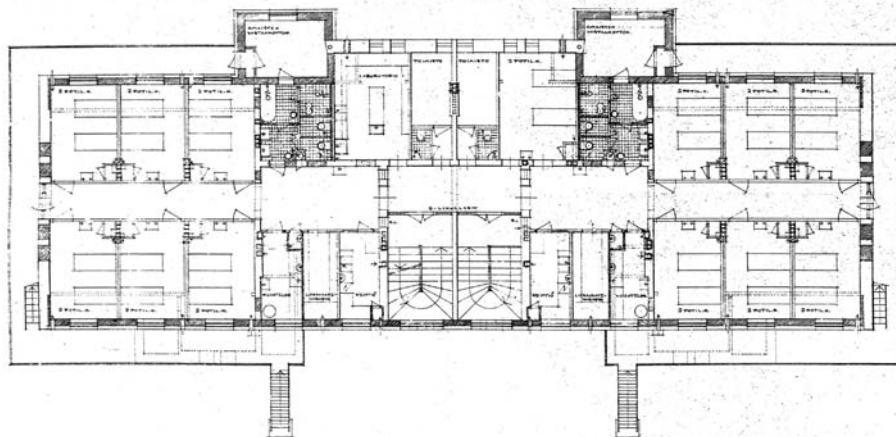
I kerros
100

TAMPEREEN KAUPUNGIN
RAKENUSTOIMINTO
ARKKITEHTITOIMISTO
N:o 1000/1934-1935
3
TAMPEREELLA 26.12.37

90 05652

Antti J. ...

KULKUTAUTISAIRAALA
TULIROKKO-OASTON MUUTOS JA KOROTUS



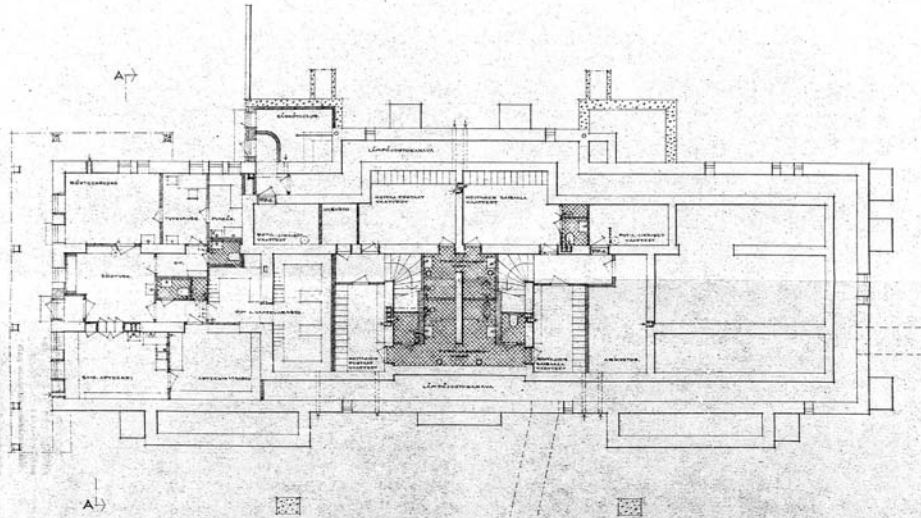
II kerros
100

TAMPEREEN KAUPUNGIN
RAKENUSTOIMINTO
ARKKITEHTITOIMISTO
N:o 1000/1934-1935
3
TAMPEREELLA 26.12.37

90 05655

Antti J. ...

KULKUTAUTISAIRAALA
TULIROKKU-Osaston muutos ja korotus

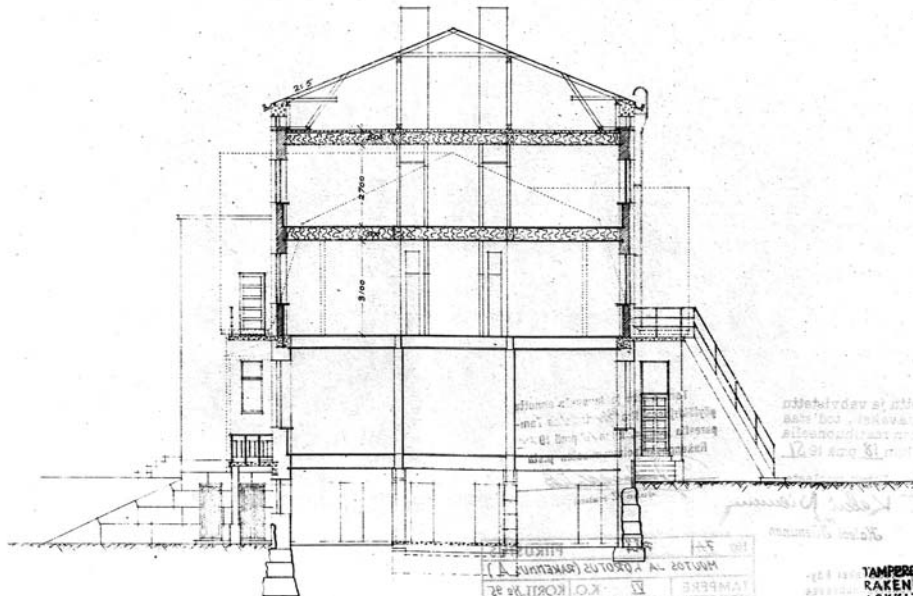


KELLÄBIKERROS
1100

TAMPEREEN KAUPUNGIN
RAKENNUSTOIMISTO
ARKKITEHTIÖSTO
NO SUUNN. 70-51
MUUT. 70-51
PIIRT. 70-51 R.S.
TAMPEREELLA 26.12.51
Hanna Lyytinen

90 05649

KULKUTAUTISAIRAALA
TULIROKKU-Osaston muutos ja korotus

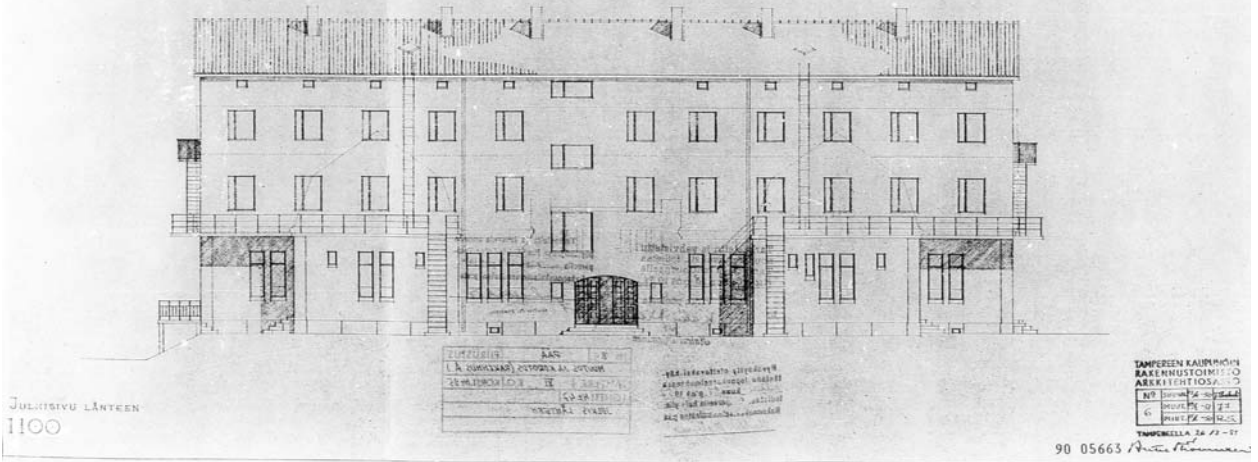


1100
A-A

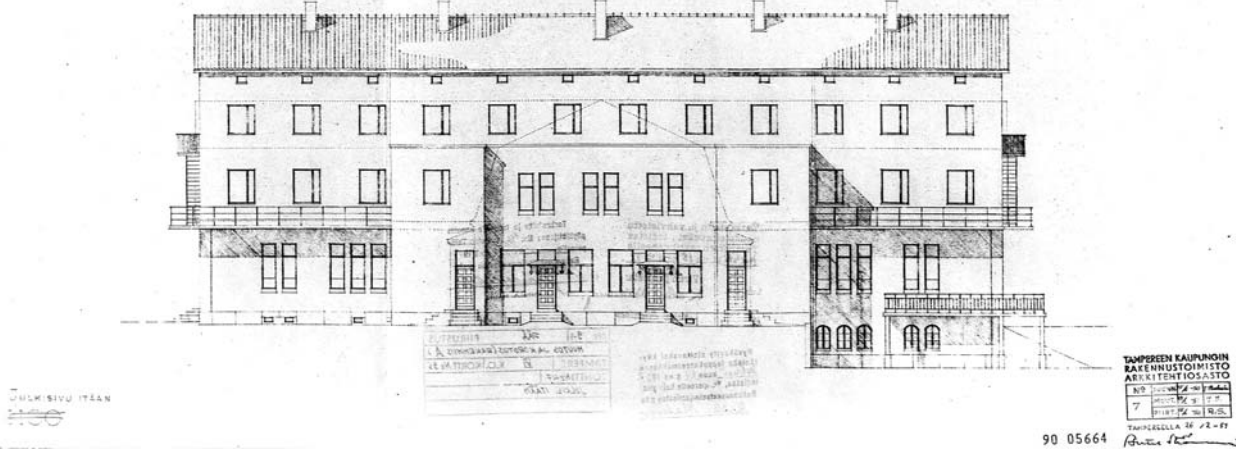
TAMPEREEN KAUPUNGIN
RAKENNUSTOIMISTO
ARKKITEHTIÖSTO
NO SUUNN. 70-51
MUUT. 70-51
PIIRT. 70-51 R.S.
TAMPEREELLA 26.12.51
Hanna Lyytinen

90 05662

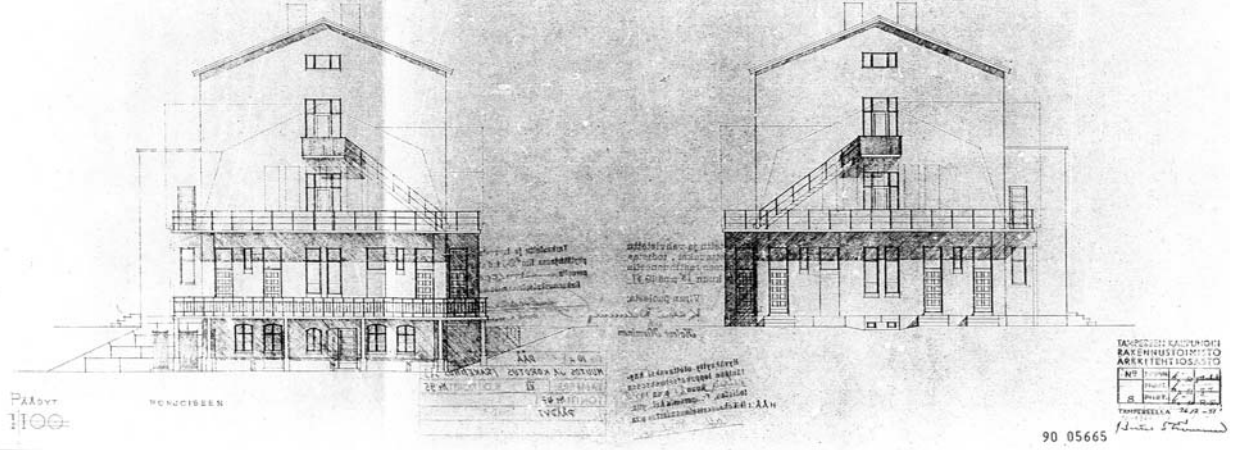
KULKUTAUTISAIRAALA
TULIROKKO-Osaston muutos ja korotus



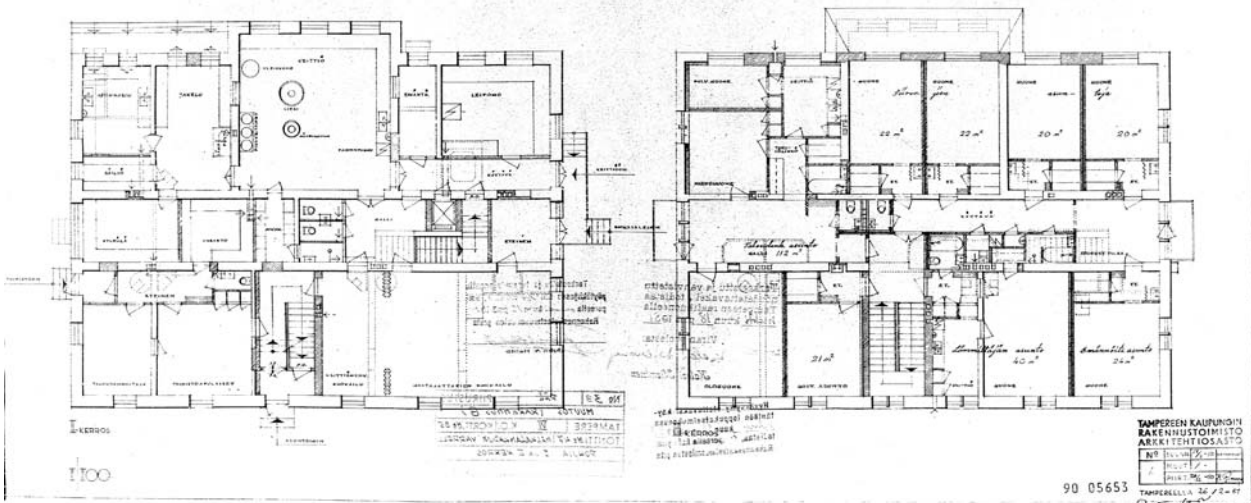
KULKUTAUTISAIRAALA
TULIROKKO-Osaston muutos ja korotus



KULKUTAUTISAIRAALA
TULIROKKO-Osaston muutos ja korotus

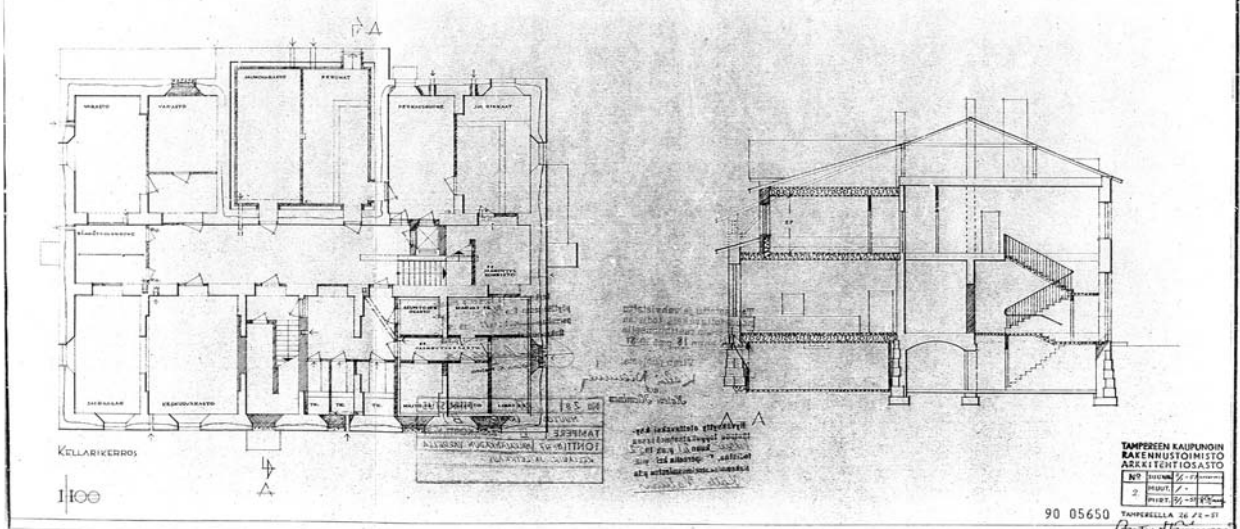


KULKUTAUTISAIRAALA
TALOUSRAKENNUKSEN MUUTOSPIIRUSTUS



KULKUTAUTISAIRAALA
TALOUSRAKENNUKSEN MUUTOSPIIRUSTUS

B



KULKUTAUTISAIRAALA
TALOUSRAKENNUKSEN MUUTOSPILRUSTUS



NÄKÖSUUNNALLA



NÄKÖ ITÄÄN



NÄKÖ POHJOISEEN

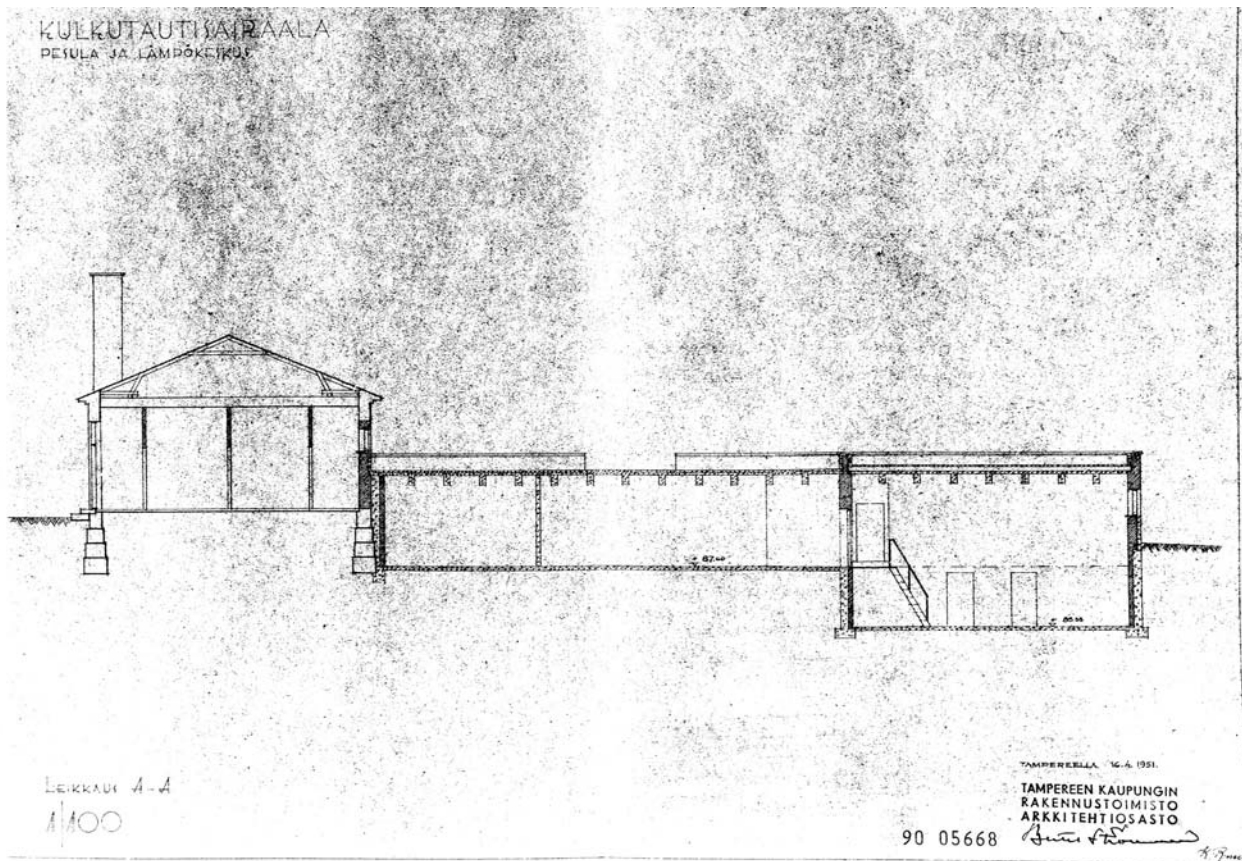
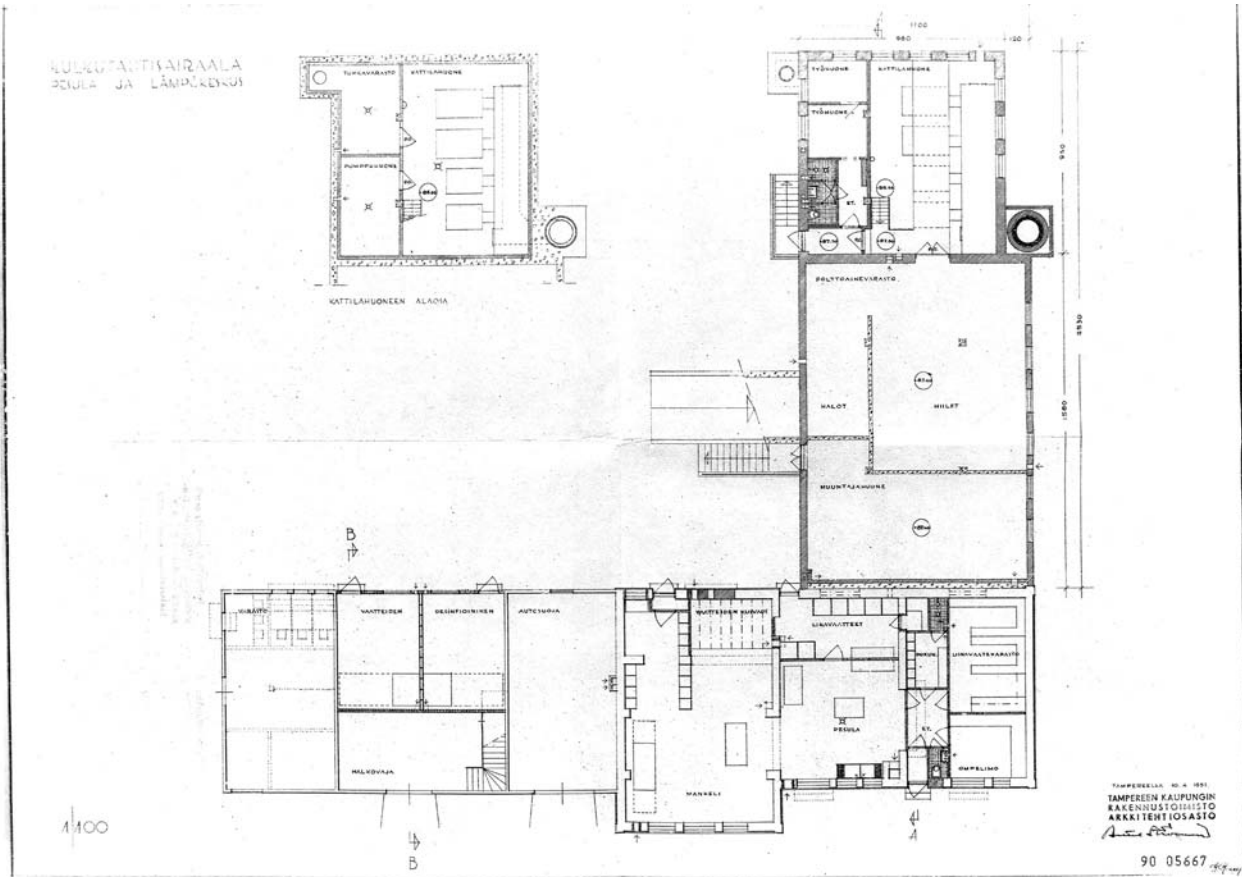


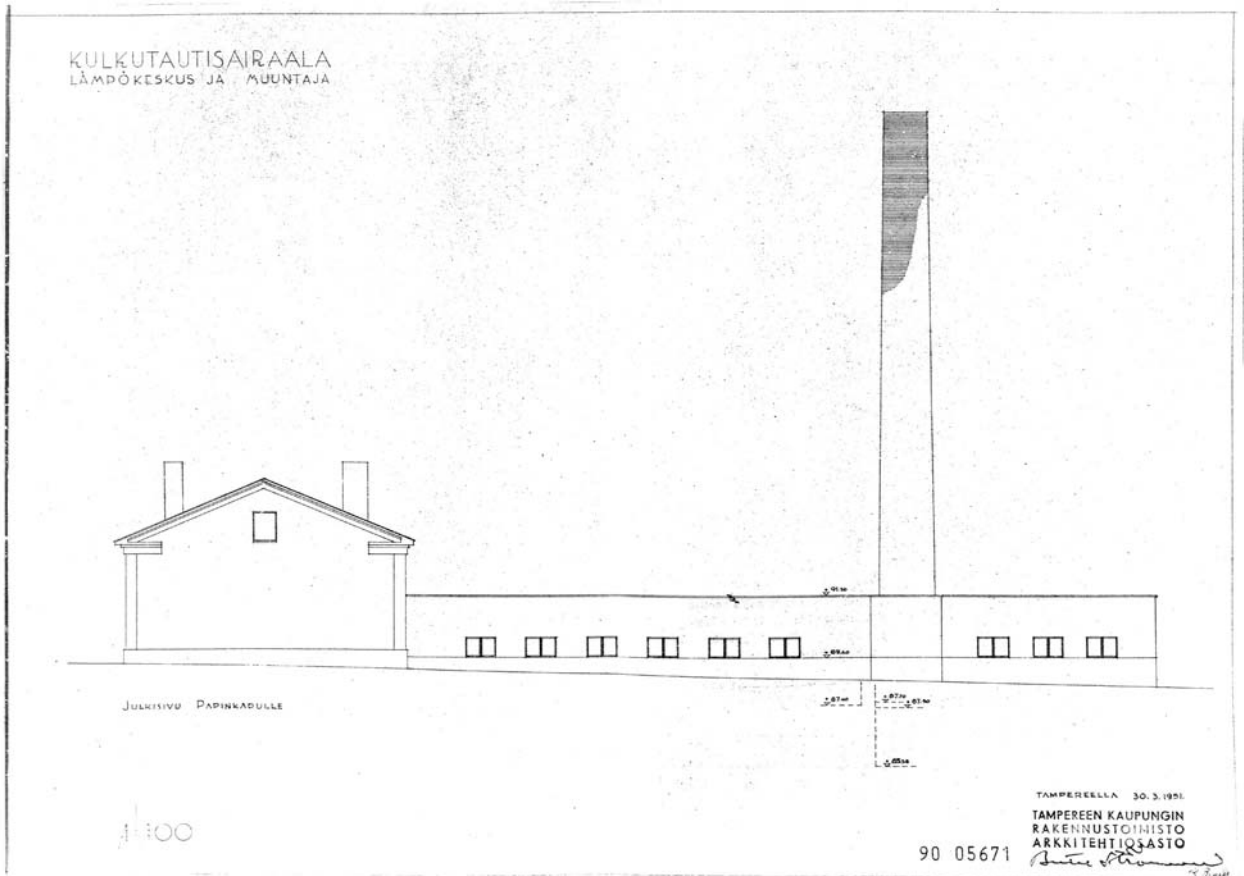
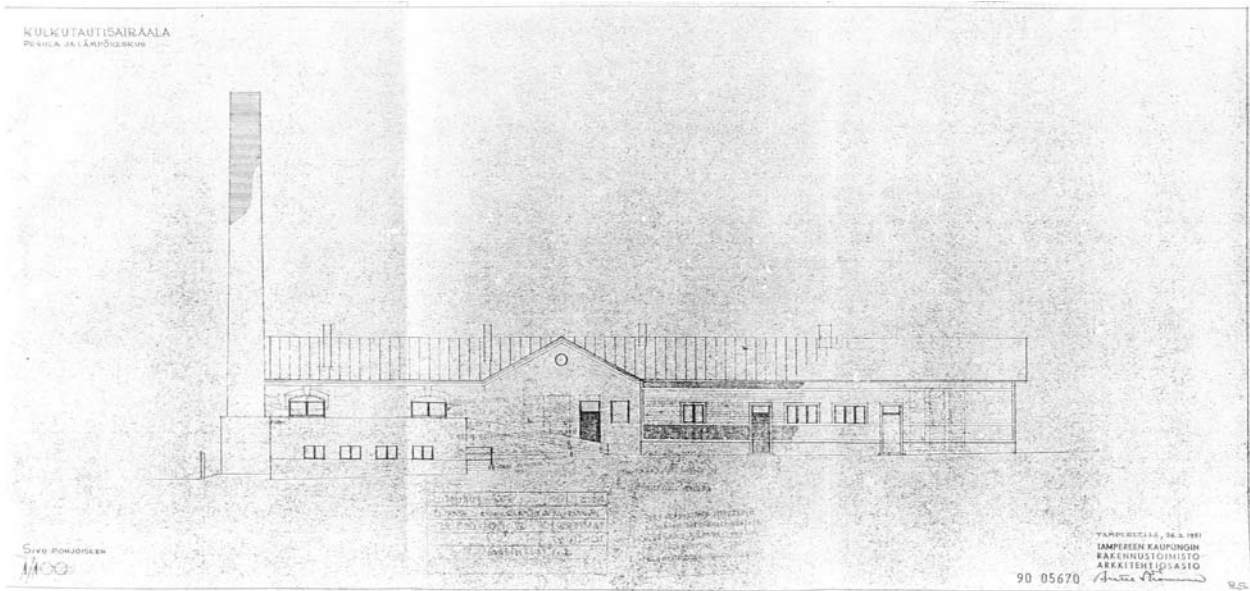
NÄKÖ LÄNTIEN

1:100

TAMPEREEN KAUPUNGIN
RAKENNUSOJMIKSI
ARKKITEHTIOJISTO
NO. 20/1911
S. 1/1911
PIIRIT J. K. K.
TAMPEREELLA 26.12.11
90 05656

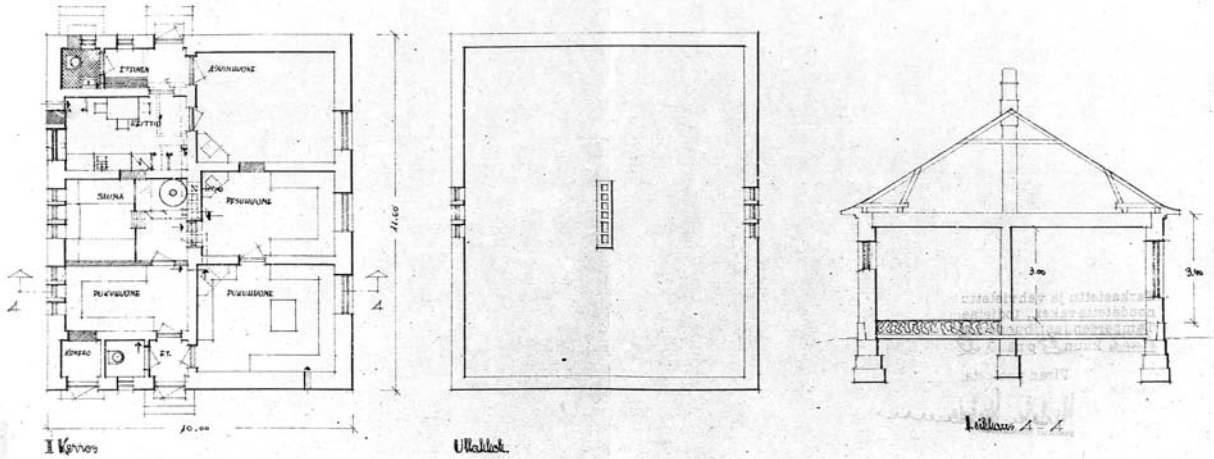
LIITE 4





LIITE 5

KULKUTAUTISAIRAALA
Saunarakennus



MUUTOSPÄIVYSTYS 1/100

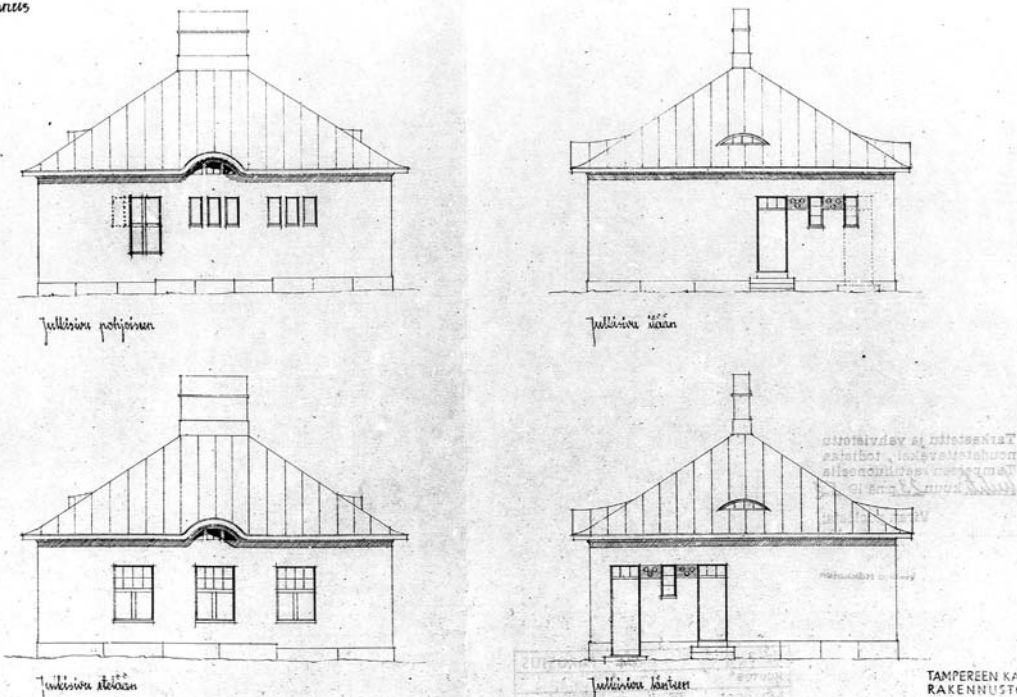
AMMATTI- JA SUUNNITTELUKILTA
TAMPEREEN KAUPUNGIN
RAKENNUS- JA SUUNNITTELUKILTA
KOKOUSPÖytäkirja N:o 10/1924
Kokouksen puolesta
Suunnittelija
Suunnittelija

TAMPEREEN KAUPUNGIN RAKENNUS- JA SUUNNITTELUKILTA			
ARKKITEHTIOSASTO			
N:o	TOIMIK.	A. J.	11. 11. 1924
PIIRIT.			
PIIRIT.	A. J.	11. 11. 1924	

90 05676

24
Vilho Kolho

KULKUTAUTISAIRAALA
Saunarakennus



MUUTOSPÄIVYSTYS 1/100

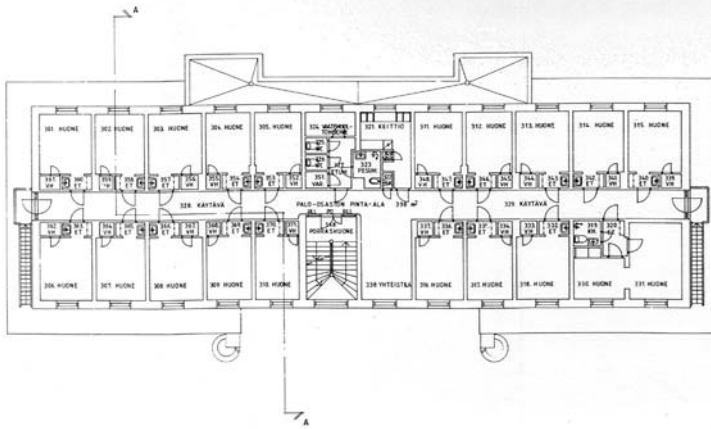
AMMATTI- JA SUUNNITTELUKILTA
TAMPEREEN KAUPUNGIN
RAKENNUS- JA SUUNNITTELUKILTA
KOKOUSPÖytäkirja N:o 10/1924
Kokouksen puolesta
Suunnittelija
Suunnittelija

TAMPEREEN KAUPUNGIN RAKENNUS- JA SUUNNITTELUKILTA			
ARKKITEHTIOSASTO			
N:o	TOIMIK.	A. J.	11. 11. 1924
PIIRIT.			
PIIRIT.	A. J.	11. 11. 1924	

90 05677

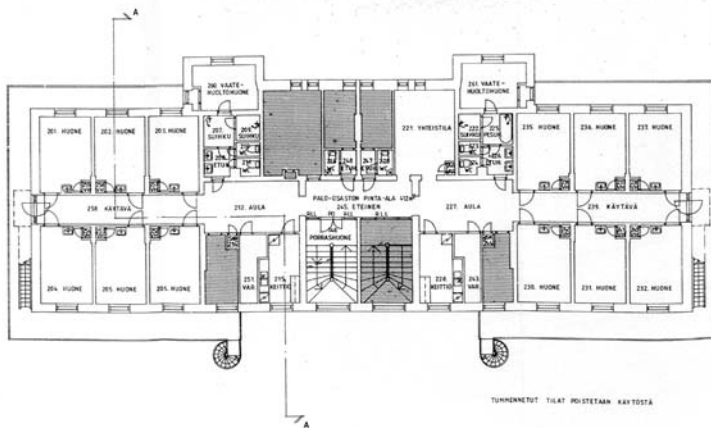
24
Vilho Kolho

LIITE 6



57 35356

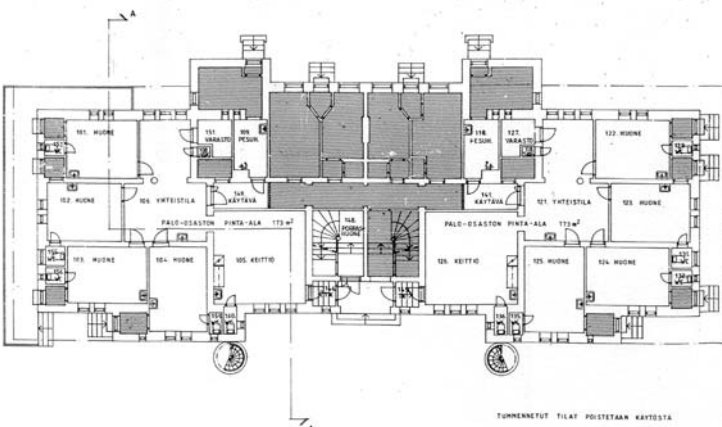
Luokka	95	Käyttöt.	AT	Maailmanmittainen	27-157
SAVEERAUS		REKRYTOINTI			
TOAS - PYYNIKKI		POHJAPIIRROS	II KRS		
PYHÄJÄRVENKATU 7 33200 TAMPERE					
31.08.1984					
Heinäl					ARK 4



TUNNENNETUT TILAT MUUTETAAN KÄYTTÖÄ

57 35395

Luokka	95	Käyttöt.	AT	Maailmanmittainen	27-157
SAVEERAUS		REKRYTOINTI			
TOAS - PYYNIKKI		POHJAPIIRROS	II KRS		
PYHÄJÄRVENKATU 7 33200 TAMPERE					
31.08.1984					
Heinäl					ARK 3



TUNNENNETUT TILAT MUUTETAAN KÄYTTÖÄ

57 35394

Luokka	95	Käyttöt.	AT	Maailmanmittainen	27-157
SAVEERAUS		REKRYTOINTI			
TOAS - PYYNIKKI		POHJAPIIRROS	I KRS		
PYHÄJÄRVENKATU 7 33200 TAMPERE					
31.08.1984					
Heinäl					ARK 2

